

**UCHWAŁA NR LIII/431/2022
RADY MIEJSKIEJ BYSTRZYCY KŁODZKIEJ**

z dnia 26 stycznia 2022 r.

w sprawie przystąpienia do sporządzenia miejscowego planu zagospodarowania przestrzennego dla części obrębu Spalona, gmina Bystrzyca Kłodzka

Na podstawie art. 18 ust. 2 pkt 15 ustawy z dnia 8 marca 1990 r. o samorządzie gminnym (tj. Dz. U. z 2021 r. poz. 1372 ze zm.) w związku z art. 14 ust. 1, 2 i 4 ustawy z dnia 27 marca 2003 r. o planowaniu i zagospodarowaniu przestrzennym (tj. Dz. U. z 2021 r. poz. 741 ze zm.) - Rada Miejska Bystrzycy Kłodzkiej uchwala, co następuje:

- § 1. Przystępuje się do sporządzenia miejscowego planu zagospodarowania przestrzennego dla części obrębu Spalona w gminie Bystrzyca Kłodzka.
- § 2. Granice obszaru objętego projektem planu miejscowego określa załącznik do uchwały.
- § 3. Wykonanie uchwały powierza się Burmistrzowi Bystrzycy Kłodzkiej.
- § 4. Uchwała wchodzi w życie z dniem podjęcia.

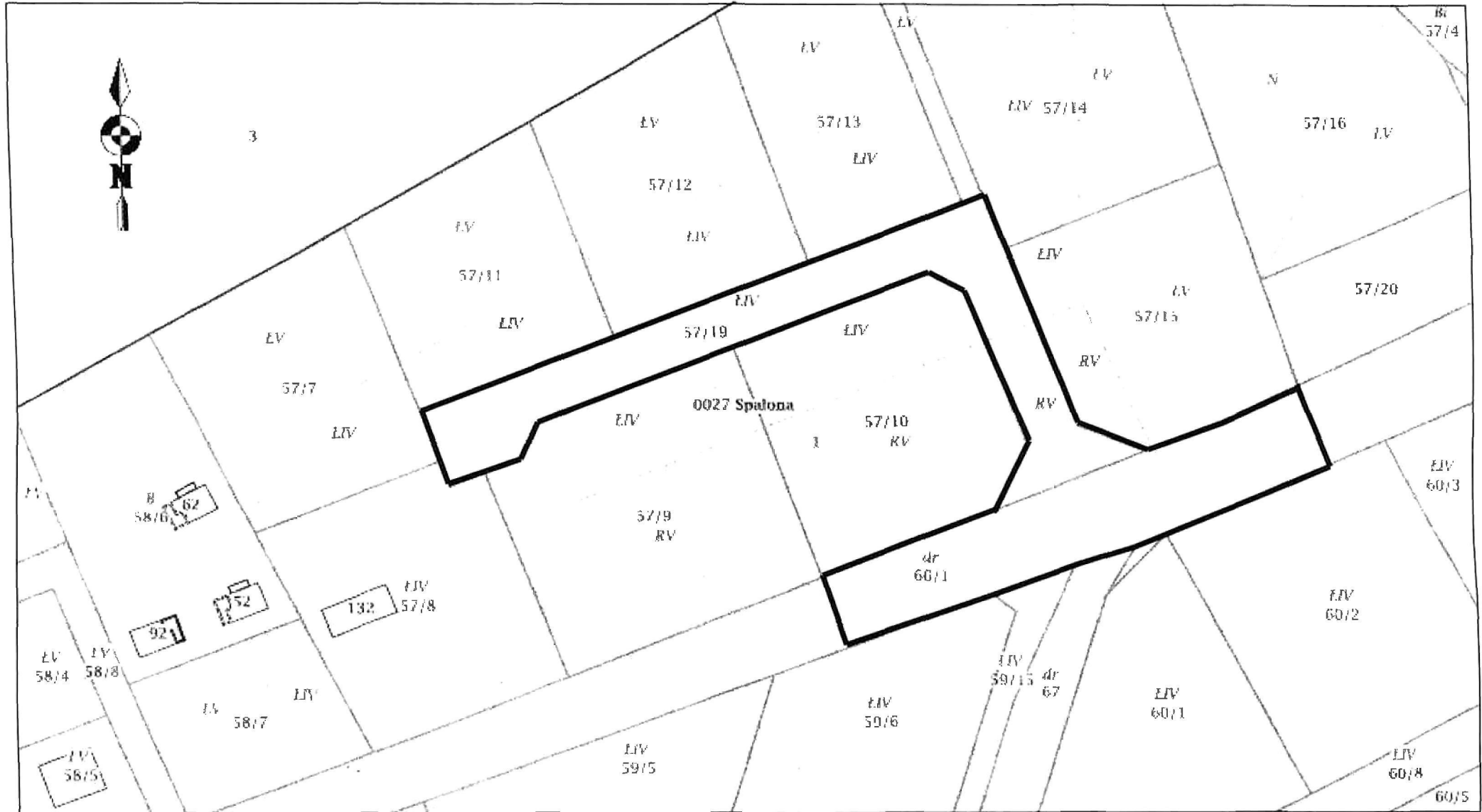
Przewodniczący Rady
Miejskiej

Artur Pokora

Spalona, gmina Bystrzyca Kłodzka
Skala 1:1000

Załącznik do uchwały nr LIII/431/2022
Rady Miejskiej Bystrzycy Kłodzkiej
z dnia 26 stycznia 2022 r.

Granica obszaru objętego uchwałą



UZASADNIENIE

Obszar objęty opracowaniem miejscowego planu zagospodarowania przestrzennego to część obrębu Spalona w gminie Bystrzyca Kłodzka. Dla tego terenu obowiązują ustalenia miejscowego planu zagospodarowania przestrzennego, podjętego uchwałą nr XX/153/07 Rady Miejskiej w Bystrzycy Kłodzkiej z dnia 28 grudnia 2007 r.

W obowiązującym planie miejscowym działka oznaczona numerem geodezyjnym: 57/19 została przeznaczona w części pod drogę dojazdową oznaczoną symbolem planu 3KD-D, a w pozostałej części pod ciągi piesze oznaczone symbolem planu KD-Y.

Takie ustalenia planu miejscowego determinują, w świetle obowiązujących przepisów o drogach publicznych, włączenie projektowanej drogi publicznej sytuowanej na działce nr 57/19 z drogą wojewódzką DW 389 (oznaczoną w planie miejscowym jw. jako droga zbiorcza, symbol planu 1KD-Z), wyłącznie za pośrednictwem skrzyżowania. Mając powyższe na uwadze oraz istniejącą konfigurację terenu objętego opracowaniem (teren o dużym spadku w kierunku północnym), budowa tego skrzyżowania byłaby niezasadna ze względów urbanistycznych i finansowych, w szczególności, że działka nr 57/19 faktycznie stanowi jedynie sięgacz komunikacyjny wydzielony geodezyjnie w celu skomunikowania z drogą wojewódzką kilku działek budowlanych oznaczonych symbolami planu 1MN/L i 2MN/L i przeznaczonych na cele zabudowy mieszkaniowej i letniskowej.

W związku z powyższym uznaje się za zasadne zmienić przeznaczenie działki nr 57/19 na cele drogi niebędącej drogą publiczną, co umożliwi skomunikowanie działek budowlanych jw. z drogą wojewódzką za pośrednictwem zjazdu, a nie skrzyżowania.

Teren objęty opracowaniem planu miejscowego w obowiązującym studium uwarunkowań i kierunków zagospodarowania przestrzennego miasta i gminy Bystrzyca Kłodzka znajduje się w strefie zabudowy mieszkaniowej - wiejskiej i przeznaczony jest pod zabudowę mieszkaniową, zagrodową oraz usługową – rozproszoną oraz posiada dostęp do drogi wojewódzkiej oznaczonej numerem 389 Z. Potwierdza to zgodność zamierzonych ustaleń planu miejscowego z ustaleniami studium.