

PROGNOZA ODDZIAŁYWANIA NA ŚRODOWISKO

DO PROJEKTU ZMIANY MIEJSCOWEGO PLANU ZAGOSPODAROWANIA PRZESTRZENNEGO DLA CZĘŚCI OBREBU NIEDŹWIEDNA W GRANICACH MIASTA BYSTRZYCA KŁODZKA ORAZ CZĘŚCI OBREBU PŁAWNICA, GMINA BYSTRZYCA KŁODZKA

KIERUJĄCY ZESPOŁEM: ROBERT FLIS

ZESPÓŁ AUTORSKI:

MONIKA KORZENIOWSKA, RAFAŁ SCHMIDT

STYCZEŃ 2024 r.

1. WSTĘP	3
2. PRZEDMIOT I CEL OPRACOWANIA PROGNOZY	3
3. ZAWARTOŚĆ, GŁÓWNE CELE PROJEKTU ZMIANY PLANU ORAZ JEGO POWIĄZANIA Z INNYMI DOKUMENTAMI.....	4
3.1. CEL OPRACOWANIA	4
3.2. ZAWARTOŚĆ PROJEKTU ZMIANY PLANU	4
3.3. POWIĄZANIE ZMIANY PLANU Z INNYMI DOKUMENTAMI	4
4. METODOLOGIA ZASTOSOWANA PRZY SPORZĄDZANIU PROGNOZY	5
5. ANALIZA ISTNIEJĄCEGO STANU ŚRODOWISKA	5
5.1. CHARAKTERYSTYKA ELEMENTÓW ŚRODOWISKA	5
5.1.1. LOKALIZACJA.....	5
5.1.2. MORFOLOGIA	6
5.1.3. BUDOWA GEOLOGICZNA.....	6
5.1.4. WARUNKI WODNE.....	6
5.1.5. WARUNKI GLEBOWE.....	6
5.1.6. ŚWIAT ROŚLINNY I ZWIERZĘCY	7
5.1.7. WARUNKI KLIMATYCZNE	7
5.2. OCENA STANU ŚRODOWISKA I JEGO ODPORNOŚCI NA DEGRADACJĘ.....	7
6. SKUTKI I OCENA USTALEŃ PROJEKTU ZMIANY PLANU	9
6.1. OCENA REALIZACJI USTALEŃ PROJEKTU PLANU Z PUNKTU WIDZENIA JEGO ZGODNOŚCI Z UWARUNKOWANIAM I OKREŚLONYMI W OPRACOWANIU EKOFIZJOGRAFI CZNYM.....	9
6.2. OCENA REALIZACJI USTALEŃ PROJEKTU ZMIANY PLANU Z PUNKTU WIDZENIA SKUTECZNOŚCI OCHRONY RÓŻNORODNOŚCI BIOLOGICZNEJ	9
6.3. OCENA USTALEŃ PROJEKTU ZMIANY PLANU Z PUNKTU WIDZENIA WŁAŚCIWYCH PROPORCJI POMIĘDZY TERENAMI O RÓŻNYCH FORMACH UŻYTKOWANIA	9
6.4. SKUTKI DLA ŚRODOWISKA, KTÓRE MOGĄ WYNIKAĆ Z PROJEKTOWANEGO PRZEZNACZENIA TERENU	9
6.5. STAN ŚRODOWISKA NA OBSZARACH OBJĘTYCH PRZEWIDYWANYM ZNACZĄCYM ODDZIAŁYWANIEM	9
6.6. SKUTKI REALIZACJI USTALEŃ PROJEKTU PLANU, W TYM PRZEWIDYWANE ODDZIAŁYWANIE PLANU NA POSZCZEGÓLNE KOMPONENTY ŚRODOWISKA	10
6.6.1. PRZEWIDYWANE ODDZIAŁYWANIE NA RÓŻNORODNOŚĆ BIOLOGICZNĄ, ROŚLINY I ZWIERZĘTA	10
6.6.2. PRZEWIDYWANE ODDZIAŁYWANIE NA LUDZI	10
6.6.3. PRZEWIDYWANE ODDZIAŁYWANIE NA WODĘ	10
6.6.4. PRZEWIDYWANE ODDZIAŁYWANIE NA POWIETRZE	10
6.6.5. PRZEWIDYWANE ODDZIAŁYWANIE NA GLEBĘ I POWIERZCHNIĘ ZIEMI.....	10
6.6.6. PRZEWIDYWANE ODDZIAŁYWANIE NA KRAJOBRAZ, UKSZTAŁTOWANIE TERENU	10
6.6.7. PRZEWIDYWANE ODDZIAŁYWANIE NA KLIMAT	10
6.6.8. PRZEWIDYWANE ODDZIAŁYWANIE NA KLIMAT AKUSTYCZNY	11
6.6.9. PRZEWIDYWANE ODDZIAŁYWANIE NA ZASOBY NATURALNE.....	11
6.6.10. PRZEWIDYWANE ODDZIAŁYWANIE NA ZABYTKI, DOBRA MATERIALNE	11
6.7. EMISJA PÓL ELEKTROMAGNETYCZNYCH.....	11
6.8. POTENCJALNE ZMIANY STANU ŚRODOWISKA W PRZYPADKU BRAKU REALIZACJI USTALEŃ PROJEKTU PLANU	11
7. ISTNIEJĄCE PROBLEMY OCHRONY ŚRODOWISKA ISTOTNE Z PUNKTU WIDZENIA REALIZACJI PROJEKTU ZMIANY PLANU, W SZCZEGÓLNOŚCI DOTYCZĄCE OBSZARÓW I OBIEKTÓW PODLEGAJĄCYCH OCHRONIE	11
7.1. OBSZARY I OBIEKTY OBJĘTE FORMAMI OCHRONY PRZYRODY	11
7.2. GRUNTY ROLNE I LEŚNE.....	12
7.3. OBSZARY Z UDOKUMENTOWANYMI ZŁOŻAMI SUROWCÓW NATURALNYCH I REGIONALNYMI ZASOBAMI WÓD	12
7.4. OCHRONA KRAJOBRAZU KULTUROWEGO, DZIEDZICTWA KULTUROWEGO I ZABYTKÓW ORAZ DÓBR KULTURY WSPÓŁCZESNEJ.....	12

8. CELE OCHRONY ŚRODOWISKA USTANOWIONE NA SZCZEBLU MIĘDZYNARODOWYM, WSPÓLNOTOWYM I KRAJOWYM, ISTOTNE Z PUNKTU WIDZENIA PROJEKTOWANEGO DOKUMENTU	12
8.1. DOKUMENTY NA SZCZEBLU MIĘDZYNARODOWYM I WSPÓLNOTOWYM.....	12
8.2. DOKUMENTY NA SZCZEBLU KRAJOWYM.....	13
8.3. DOKUMENTY NA SZCZEBLU WOJEWÓDZKIM.....	13
9. TRANSGRANICZNE ODDZIAŁYWANIE NA ŚRODOWISKO ZAPISÓW ZAWARTYCH W PROJEKCIE ZMIANY PLANU	14
10. PROPONOWANE ROZWIĄZANIA	14
10.1. ROZWIĄZANIA MAJĄCE NA CELU ZAPOBIEGANIE, OGRANICZANIE LUB KOMPENSACJĘ PRZYRODNICZĄ NEGATYWNYCH ODDZIAŁYWAŃ NA ŚRODOWISKO, MOGĄCYCH BYĆ REZULTATEM REALIZACJI PROJEKTU ZMIANY PLANU	14
10.2. ROZWIĄZANIA ALTERNATYWNE DO ROZWIĄZAŃ ZAWARTYCH W PROJEKCIE ZMIANY PLANU	14
10.3. OCENA MOŻLIWOŚCI ROZWIĄZAŃ ELIMINUJĄCYCH LUB OGRANICZAJĄCYCH NEGATYWNE ODDZIAŁYWANIA NA ŚRODOWISKO, W TYM NA KRAJOBRAZ, KTÓRE MOGĄ WYNIKAĆ Z REALIZACJI USTALEŃ PROJEKTU PLANU	15
10.4. PROPOZYCJE INNYCH USTALEŃ SPRZYJAJĄCYCH OCHRONIE ŚRODOWISKA.....	15
11. METODY ANALIZY SKUTKÓW REALIZACJI POSTANOWIEŃ PROJEKTU ZMIANY PLANU ORAZ PROPOZYCJE CZĘSTOTLIWOŚCI JEJ PRZEPROWADZANIA	15
12. STRESZCZENIE.....	16

1. WSTĘP

Niniejsza prognoza została wykonana w związku z wymogiem art. 46 ust. 1 ustawy z dnia 3 października 2008 r. o udostępnianiu informacji o środowisku i jego ochronie, udziale społeczeństwa w ochronie środowiska oraz o ocenach oddziaływania na środowisko (Dz. U. z 2023 r. poz. 1094 z późn. zm.). Zakres merytoryczny prognozy przyjęto zgodnie z art. 51 ust. 2 ww. ustawy.

Ponadto jako podstawę prawną przy sporządzaniu niniejszej prognozy przyjęto inne obowiązujące akty prawne, w szczególności:

- ✓ ustawa z dnia 27 kwietnia 2001 r. prawo ochrony środowiska (Dz. U. z 2024 r. poz. 54),
- ✓ ustawa z dnia 16 kwietnia 2004 r. o ochronie przyrody (Dz. U. z 2023 r. poz. 1336 z późn. zm.),
- ✓ ustawa z dnia 27 marca 2003 r. o planowaniu i zagospodarowaniu przestrzennym (Dz. U. z 2023 r. poz. 977 z późn. zm.),
- ✓ ustawa z dnia 3 lutego 1995 r. o ochronie gruntów rolnych i leśnych (Dz. U. z 2022 r. poz. 2409 z późn. zm.),
- ✓ ustawa z dnia 28 września 1991 r. o lasach (Dz. U. z 2023 r. poz. 1356 z późn. zm.),
- ✓ ustawa z dnia 18 lipca 2001 r. prawo wodne (Dz. U. z 2023 r. poz. 1478 z późn. zm.),
- ✓ rozporządzenie Rady Ministrów z dnia 26 września 2019 r. w sprawie przedsięwzięć mogących znacząco oddziaływać na środowisko (Dz. U. z 2019 r. poz. 1839),
- ✓ rozporządzenie Ministra Środowiska z dnia 14 czerwca 2007 r. w sprawie dopuszczalnych poziomów hałasu w środowisku (Dz. U. z 2014 r. poz. 112).

W przedstawionej prognozie oddziaływania na środowisko wykorzystano następujące materiały:

- ✓ projekt zmiany miejscowego planu zagospodarowania przestrzennego miejscowego planu zagospodarowania przestrzennego dla części obrębu Niedźwiedna w granicach miasta Bystrzyca Kłodzka oraz części obrębu Pławnica, gmina Bystrzyca Kłodzka,
- ✓ miejscowy plan zagospodarowania przestrzennego planu zagospodarowania przestrzennego dla części obrębu Niedźwiedna w granicach miasta Bystrzyca Kłodzka oraz części obrębu Pławnica, gmina Bystrzyca Kłodzka (uchwała nr XXXV/301/2021 Rady Miejskiej w Bystrzycy Kłodzkiej z dnia 22 stycznia 2021 r.),
- ✓ prognoza oddziaływania na środowisko sporządzona do projektu miejscowego planu zagospodarowania przestrzennego miejscowego planu zagospodarowania przestrzennego dla części obrębu Niedźwiedna w granicach miasta Bystrzyca Kłodzka oraz części obrębu Pławnica, gmina Bystrzyca Kłodzka (autor: Robert Flis, czerwiec 2020 r., aktualizacja wrzesień 2020 r.),
- ✓ studium uwarunkowań i kierunków zagospodarowania przestrzennego miasta i gminy Bystrzyca Kłodzka (uchwała Nr XLI/142/13 z dnia 28 lutego 2013 r. z późn. zm.),
- ✓ Opracowanie ekofizjograficzne podstawowe dla obszaru miasta Bystrzyca Kłodzka (B. Kaczmarek, J. Kujda, wrzesień 2007 r.),
- ✓ Opracowanie ekofizjograficzne podstawowe obszaru gminy Bystrzyca Kłodzka (grudzień 2009 r.)
- ✓ Plan zagospodarowania przestrzennego województwa Dolnośląskiego, Perspektywa 2020 (uchwała nr XLVIII/1622/14 Sejmiku Województwa Dolnośląskiego z dnia 27 marca 2014 r.),
- ✓ Inwentaryzacja przyrodnicza gminy Bystrzyca Kłodzka („Fulica” Jankowski Wojciech, grudzień 2010 r.),
- ✓ Strategia rozwoju gminy Bystrzyca Kłodzka na lata 2016 – 2021 (styczeń 2016 r.).

2. PRZEDMIOT I CEL OPRACOWANIA PROGNOZY

Przedmiotem prognozy jest ocena ustaleń zawartych w projekcie zmiany miejscowego planu zagospodarowania przestrzennego dla części obrębu Niedźwiedna w granicach miasta Bystrzyca Kłodzka oraz części obrębu Pławnica (gmina Bystrzyca Kłodzka), odnoszących się do zasad ochrony i kształtowa-

nia ładu przestrzennego (przeznaczenia terenu, zabudowy oraz wskaźników zagospodarowania terenu), zasad modernizacji, rozbudowy i budowy systemów komunikacji oraz infrastruktury technicznej, zasad ochrony środowiska, przyrody, krajobrazu, dziedzictwa kulturowego, zabytków, krajobrazu kulturowego a także zasad kształtowania krajobrazu, szczegółowych zasad i warunków scalania i podziału nieruchomości oraz określenie przewidywanych skutków wpływu projektowanych zmian na poszczególne komponenty środowiska przyrodniczego, w szczególności na różnorodność biologiczną, ludzi, zwierzęta, rośliny, wodę, powietrze, powierzchnię ziemi, krajobraz, klimat, zasoby naturalne, zabytki oraz dobra materialne.

Prognozę opracowano na podstawie analizy projektu zmiany planu miejscowego, założeń ochrony środowiska, informacji o istniejącym i projektowanym sposobie zagospodarowania, opracowania ekofizjograficznego oraz dokumentów dotyczących stanu środowiska przyrodniczego, w aspekcie aktualnych przepisów prawa, m.in. z zakresu ochrony środowiska.

3. ZAWARTOŚĆ, GŁÓWNE CELE PROJEKTU ZMIANY PLANU ORAZ JEGO POWIĄZANIA Z INNYMI DOKUMENTAMI

3.1. CEL OPRACOWANIA

Dla analizowanego terenu aktualnie obowiązuje miejscowy plan zagospodarowania przestrzennego planu zagospodarowania przestrzennego dla części obrębu Niedźwiedna w granicach miasta Bystrzyca Kłodzka oraz części obrębu Pławnica, gmina Bystrzyca Kłodzka przyjęty uchwałą nr XXXV/301/2021 Rady Miejskiej w Bystrzycy Kłodzkiej z dnia 22 stycznia 2021 r.). Celem zmiany ww. planu miejscowego jest dopuszczenie możliwości lokalizacji budynków posiadających szerokość elewacji powyżej 100 m, co dla terenów zabudowy produkcyjnej oraz składów, magazynów i usług (w strefie aktywności gospodarczej Bystrzycy Kłodzkiej) wydaje się kierunkiem prawidłowym (ułatwi to inwestowanie na tym terenie). Ponadto zmiana planu miejscowego obejmuje dostosowanie zapisów dotyczących urządzeń wytwarzających energię z odnawialnych źródeł energii do obecnie obowiązujących przepisów w tym zakresie, poprzez wyeliminowanie zakazu lokalizacji instalacji odnawialnych źródeł energii o mocy większej niż 100 kW wynikającego z nieaktualnych już przepisów ustawy o planowaniu i zagospodarowaniu przestrzennym. W związku z powyższym Rada Miejska Bystrzycy Kłodzkiej uchwałą nr LXXXII/636/2023 dnia 29 czerwca 2023 r. przystąpiła do sporządzenia zmiany miejscowego planu zagospodarowania przestrzennego dla części obrębu Niedźwiedna w granicach miasta Bystrzyca Kłodzka oraz części obrębu Pławnica, gmina Bystrzyca Kłodzka.

3.2. ZAWARTOŚĆ PROJEKTU ZMIANY PLANU

Analizowany projekt, składa się z jednostkowych zmian w tekście uchwały tj. w zapisach zawartych w §4 ust. 2 pkt 2c dotyczących maksymalnej szerokości elewacji oraz w zapisach zawartych w rozdziale 4 §6 ust. 3 dotyczących instalacji odnawialnych źródeł energii o mocy większej niż 100 kW. Na rysunku planu miejscowego (załączniku nr 1) nie dokonano żadnych zmian, pozostaje on w takiej wersji, w jakiej był przyjęty przez Radę Miejską uchwałą nr XXXV/301/2021 dnia 22 stycznia 2021 r.

3.3. POWIĄZANIE ZMIANY PLANU Z INNYMI DOKUMENTAMI

W myśl przepisów prawa, projekt planu winien być zgodny z obowiązującymi dokumentami strategicznymi, sporządzanymi zarówno na poziomie lokalnym, jak i ponadlokalnym. Uwzględniając te powiązania stwierdza się, iż omawiany dokument stanowiący bardzo niewielką zmianę obowiązującego planu miejscowego w dalszym ciągu realizuje cele strategiczne gminy i powiatu poprzez wprowadzenie udogodnień dla lokalizacji obiektów produkcyjnych, magazynowych czy usługowych przyczyniając się tym samym do równoważonego rozwoju społeczno - gospodarczym powiatu kłodzkiego i gminnego.

Zgodnie z pismem nr IRT.ZPP.5310.621.2023 z dnia 22 września 2022 r. Zarządu Województwa Dolnośląskiego, w sąsiedztwie rozpatrywanego terenu ujęte jest zadanie K2 - *Prace na linii kolejowej C-E 59 na odcinku Kamieniec Żąbkowicki - Międzylesie*. Ponadto w obszarze objętym zmianą zostały ujęte następu-

jące postulowane inwestycje: *Inwestycje liniowe towarzyszące złoż gazu ziemnego, Przebudowa drogi krajowej nr 33 odc. Kłodzko - Boboszków o parametrach dla drogi ekspresowej.*

W tym zakresie zmiana planu nie wprowadza żadnych zmian.

4. METODOLOGIA ZASTOSOWANA PRZY SPORZĄDZANIU PROGNOZY

Prognozę sporządzono w zakresie, jaki umożliwia obecny stan informacji o środowisku przyrodniczym oraz przewidywanych kierunkach zainwestowania i zagospodarowania terenów. Ustosunkowano się do projektu, zwłaszcza w kontekście ochrony środowiska. Wskazano potencjalne zagrożenia oraz przedstawiono rozwiązania minimalizujące negatywny wpływ ustaleń zmiany planu na środowisko. Wykonanie prognozy poprzedziła wizja terenowa.

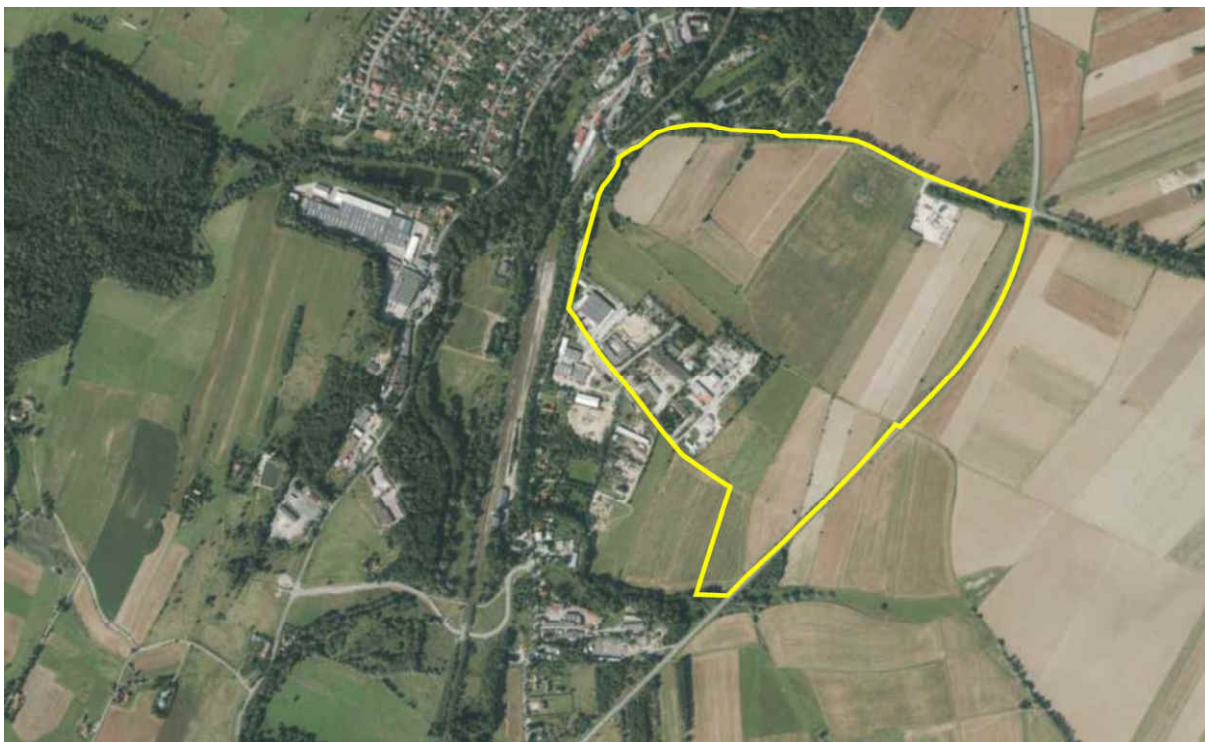
Wszelkie wykorzystane informacje oparto na materiałach środowiskowych oraz planistycznych, wykonanych na przedmiotowym terenie oraz zawartych m. in. w prognozie oddziaływania na środowisko i opracowaniu ekofizjograficznym. Ponadto ocena ewentualnej degradacji i zagrożeń środowiska, jakie mogą wystąpić przy zagospodarowaniu, oparta została na danych dotyczących inwestycji o podobnym charakterze, lokalizowanych na obszarach o zbliżonych uwarunkowaniach przyrodniczych.

5. ANALIZA ISTNIEJĄCEGO STANU ŚRODOWISKA

5.1. CHARAKTERYSTYKA ELEMENTÓW ŚRODOWISKA

5.1.1. LOKALIZACJA

Obszar opracowania znajduje się w południowo-wschodniej części miasta Bystrzyca Kłodzka oraz zachodniej części obrębu Pławnica. Od północy graniczy z drogą powiatową nr 3236 D, od wschodu z drogą krajową nr 33, a od zachodu z ulicą Kolejową. Obszar o powierzchni ok. 58 ha.



*fol. 1. Obszar objęty projektem zmiany planu miejscowego - lokalizacja na tle miasta
(źródło - <https://mapy.geoportal.gov.pl>)*

5.1.2. MORFOLOGIA

Według podziału Polski na jednostki fizyczno – geograficzne teren ten należy do makroregionu Sudety Środkowe, mezoregionu Rowu Górnej Nisy, mikroregionu Obniżenie Bystrzycy Kłodzkiej. Obszar opracowania leży w granicach doliny Nisy Kłodzkiej, która stanowi oś morfologiczną obszaru o kierunku północ-południe. Teren doliny podścielony opokami i wapieniami, marglami i piaskowcami, lokalnie piaskowcami glaukonitowymi i ich wietrzelinami. Widoczny jest wyraźny spadek w kierunku rzeki Nisy Kłodzkiej - to jest w kierunku zachodnim i południowo-zachodnim. Na całości terenu wysokość bezwzględna waha się w granicach od 359 do 387 m npm.

5.1.3. BUDOWA GEOLOGICZNA

W rejonie opracowania jednostką geologiczną jest rów górnej Nisy Kłodzkiej. Podłoże buduje górnokredowy kompleks osadowy. Są to osady o charakterze fliszowym o znaczącej miąższości. Najstarszymi osadami górnokredowymi są cenomańskie piaskowce kwarcowo-skalieniowe z glaukonitem. Są to skały barwy szarej i szarordzawej, słabo wysortowane, ku spągowi przechodzące w zlepieńce. Na powierzchni zalegają osady zlodowacenia bałtyckiego - osady akumulacji rzecznej reprezentowane przez otoczaki, żwiry i piaski.

W terenie badań nie stwierdzono występowania udokumentowanych złóż surowców mineralnych.

5.1.4. WARUNKI WODNE

Analizowany obszar pod względem hydrogeologicznym należy do regionu Środkowej Odry, w zlewni rzeki Nisy Kłodzkiej, lewobrzeżnego dopływu Odry. Odwadniany jest bezpośrednio przez rzekę Nysę Kłodzką (ciek III rzędu, należący do dorzecza Odry, zlewiska Morza Bałtyckiego). W granicach opracowania nie występują wody powierzchniowe. Główne zasoby wód podziemnych wiążą się z utworami czwartorzędowymi, spośród których stanowią najczęściej ujmowany poziom wodonośny.

Obszar objęty zmianą planem znajduje się w granicach GZWP nr 341 Niecka wewnątrzsudecka Kudowa Zdój - Bystrzyca Kłodzka.

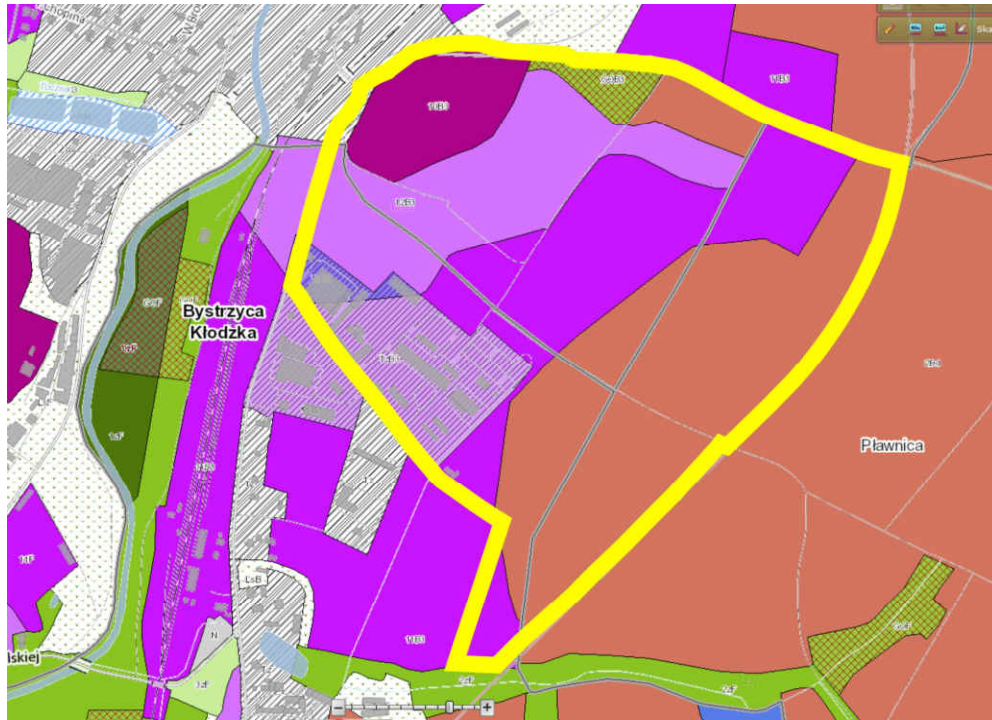
Na działce nr 63 obręb Niedźwiedna (miasto Bystrzyca Kłodzka) znajduje się otwór hydrogeologiczny nr 9330016 Gminna Spółdzielnia. Jest to otwór studzienny, eksploatowany, dla którego nie wyznaczono strefy ochrony bezpośredniej oraz pośredniej.

5.1.5. WARUNKI GLEBOWE

Obszar opracowania stanowią grunty, które w ewidencji gruntów figurują jako:

- ✓ grunty rolne klasy RIIIb, RIVa, RIVb, RV, ŁIV,
- ✓ inne tereny zabudowane - Bi, Ba.

Na tym terenie występują gleby brunatne [B]. Kompleksy przydatności rolniczej występujące na rozpatrywanym terenie to: 2 - kompleks pszenno dobry, 10 - kompleks pszenny górski, 11 - kompleks zbożowy górski, 12 - kompleks owsiano-ziemniaczany górski.



fol. 2. Obszar objęty projektem zmiany planu miejscowego - mapa glebowo-rolnicza
(źródło - <https://geoportal.dolnyslask.pl/imap/?gmap=gp7#gmap=gp7>)

5.1.6. ŚWIAT ROŚLINNY I ZWIERZĘCY

Przedmiotowy teren nie stanowi ważnego elementu w systemie przyrodniczym gminy Bystrzyca Kłodzka. W obszarze opracowania, ze względu na istniejące zainwestowanie oraz swój rolniczy charakter szata roślinna jest bardzo uboga. Naturalną roślinnością są zadrzewienia i zakrzaczenia wzdłuż drogi powiatowej (na północy rozpatrywanego obszaru) oraz ulicy Kolejowej (po zachodniej stronie), pojedyncze drzewa śródpolne oraz zieleń towarzysząca istniejącej zabudowie. Trzon fauny tworzą gatunki typowe dla krajobrazu otwartego: kuropatwa, skowronek, szczygieł, z ssaków np.: zając, sarna polna, łasica, kret, ryjówka. Na omawianym terenie nie występują chronione gatunki roślin i zwierząt, a także brak jest innych form ochrony przyrody.

5.1.7. WARUNKI KLIMATYCZNE

Obszar opracowania, należy do kłodzkiego regionu sudeckiej dzielnicy klimatycznej. Roczna temperatura powietrza terenu Kotliny Kłodzkiej, wynosi 7⁰C, a w okresie wegetacyjnym (kwiecień - maj) dochodzi do 11 - 13 ⁰C. Lato termiczne (okres o średniej dobowej temperaturze powyżej 15⁰C), trwa tu średnio 12-15 tygodni. Średnia roczna suma opadów atmosferycznych wynosi ok. 700 mm. Ilość dni z pokrywą śnieżną wynosi około 50 dni. Dominują wiatry o składowej zachodniej i południowo-zachodniej.

Teren charakteryzuje się stosunkowo korzystnym mikroklimatem. Obszar nieco wyniesiony powyżej dna doliny rzecznej cechuje dość dobre nasłonecznienie i przewietrzanie. Teren nie jest predysponowany do gromadzenia się mgieł i tworzenia się zastoisk zimnego powietrza.

5.2. OCENA STANU ŚRODOWISKA I JEGO ODPORNOŚCI NA DEGRADACJĘ

Stan środowiska przyrodniczego, jako układ dynamicznie powiązanych komponentów, zależy w znacznym stopniu od działalności człowieka. Im jest ono bardziej wrażliwe na określony bodziec, tym mniej na niego odporne i odwrotnie. O odporności środowiska przyrodniczego decyduje m. in.:

- ✓ rodzaj utworów powierzchniowych i ich przepuszczalność – występowanie gruntów organicznych, zwiększa podatność na kumulację zanieczyszczeń, a utworów przepuszczalnych przyczynia się do możliwości migracji zanieczyszczeń,

- ✓ jakość gleb – im jest wyższa klasa bonitacyjna, tym większy jest potencjał przyrodniczy,
- ✓ pokrywa roślinna – występowanie trwałej pokrywy roślinnej, wpływa na absorpcję zanieczyszczeń,
- ✓ głębokość zalegania wód gruntowych – płytsze zaleganie wód zwiększa podatność na zmiany stosunków wodnych tj. obniżenie zwierciadła wód podziemnych oraz możliwość zanieczyszczeń.

Analizowane tereny pod względem stanu i funkcjonowania środowiska można zaliczyć do mało atrakcyjnych ekologicznie. Największy stopień antropopresji wykazują tereny już zainwestowane. Charakter użytkowania oraz eksploatacja gleb poprzez uprawy polowe powoduje, że naturalne życie biologiczne na tych rejonach wykazuje znaczne zubożenie.

Na terenie objętym planem wyróżnić można dwie strefy:

Pierwsza – obejmująca uprawy polowe, które charakteryzują się słabymi możliwościami samoregulacji. Dotychczasowa działalność niewątpliwie stała się przyczyną pomniejszenia naturalnej aktywności biologicznej powierzchni ziemi, zmiany właściwości fizycznych gleb poprzez intensywną gospodarkę rolną, z zastosowaniem środków chemicznych. Zbyt intensywna działalność może doprowadzić do skażenia gruntu, zanieczyszczenia wód powierzchniowych i gruntowych zawartymi w nawozach związkami chemicznymi.



*fot. 3 i 4. Pola uprawne w granicach obszaru objętego projektem zmiany planu miejscowego
(źródło - materiały własne R.S.STUDIO - inwentaryzacja luty 2020 r.)*

Druga – obejmująca obszary zabudowane, stanowiące tereny przekształcone przez człowieka, o trwałym zubożeniu aktywności biologicznej, w obrębie których sposób użytkowania m. in. zabudowa, utwardzenia pod komunikację oraz zmiany właściwości fizycznych gleb i stosunków wodnych, ogranicza stopień naturalności tych terenów.



*fot. 5. Tereny zabudowane w granicach obszaru objętego projektem zmiany planu miejscowego
(źródło - materiały własne R.S.STUDIO - inwentaryzacja luty 2020 r.)*

Projekt zmiany planu nie przewiduje zmian w zasięgu terenów wskazanych do zainwestowania oraz ich przeznaczeniu. Zmianą planu obejmuje się jedynie zapisy dotyczące szerokości elewacji oraz zmiany w zakresie instalacji odnawialnych źródeł energii (korekta wynikająca za zmiany prawa).

Biorąc pod uwagę powyższe stwierdza się, iż zmiana planu miejscowego nie spowoduje nowego obciążenia dla środowiska i jego degradacji.

6. SKUTKI I OCENA USTALEŃ PROJEKTU ZMIANY PLANU

W odniesieniu do aktualnie obowiązującego planu miejscowego, omawiany projekt planu nie przewiduje zmian funkcjonalnych tych terenów. Wszystkie ustalenia planu pozostają bez zmian za wyjątkiem korekt dotyczących szerokości elewacji oraz lokalizacji instalacji odnawialnych źródeł energii. Dokonywane korekty obowiązującego planu nadal respektują kierunki polityki przestrzennej gminy wskazane w studium uwarunkowań i kierunków zagospodarowania przestrzennego gminy Bystrzyca Kłodzka.

6.1. OCENA REALIZACJI USTALEŃ PROJEKTU PLANU Z PUNKTU WIDZENIA JEGO ZGODNOŚCI Z UWARUNKOWANIAM I OKREŚLONYMI W OPRACOWANIU EKOFIZJOGRAFICZNYM

Ustalenia projektu zmiany planu, nie stoją w sprzeczności z postulatami zawartymi w opracowaniach ekofizjograficznych nie wprowadzając żadnych nowych niekorzystnych zmian w zakresie gospodarki wodno – ściekowej, odpadami, zaopatrzenia w ciepło, sposobów kształtowania zabudowy i urządzania terenów. Zamiana planu podtrzymując zasięg i przeznaczenie terenów - zgodnie z obowiązującym planem miejscowym, w dalszym ciągu koncentruje zabudowę wokół istniejących układów przestrzennych przez co zachowuje spójności rozwijanej zabudowy z istniejącą.

6.2. OCENA REALIZACJI USTALEŃ PROJEKTU ZMIANY PLANU Z PUNKTU WIDZENIA SKUTECZNOŚCI OCHRONY RÓŻNORODNOŚCI BIOLOGICZNEJ

Projekty zmiany planu miejscowego wprowadza niewielkie zmiany w zakresie szerokości elewacji oraz instalacji odnawialnych źródeł energii. Wszystkie pozostałe zasady zagospodarowania terenu są zbieżne z ustaleniami wynikającymi z aktualnie obowiązującego na tym obszarze planu miejscowego. Biorąc więc pod uwagę powyższe stwierdza się, iż wprowadzana zmiana planu miejscowego nie wpłynie na ochronę i pogorszenie się bioróżnorodności.

6.3. OCENA USTALEŃ PROJEKTU ZMIANY PLANU Z PUNKTU WIDZENIA WŁAŚCIWYCH PROPORCJI POMIĘDZY TERENAMI O RÓŻNYCH FORMACH UŻYTKOWANIA

W ramach dokonywanej zmiany planu miejscowego zasięgi i przeznaczenie terenów pozostają zgodne z tymi wskazanymi w już obowiązującym planie miejscowym, zmieniają się tylko zapisy dotyczące szerokości elewacji przyszłej zabudowy oraz instalacji odnawialnych źródeł energii, co nie wpłynie negatywnie na zachowanie właściwych proporcji pomiędzy terenami o różnych formach użytkowania.

6.4. SKUTKI DLA ŚRODOWISKA, KTÓRE MOGĄ WYNIKAĆ Z PROJEKTOWANEGO PRZEZNACZENIA TERENU

W rozpatrywanej zmianie planu miejscowego nie wprowadza się nowego przeznaczenia terenu. Zasięg i przeznaczenie terenów pozostają bez zmian. Dlatego też ocenia się, iż skutki na środowisko wynikające z wprowadzanych zmian w zasadzie będą znikome.

6.5. STAN ŚRODOWISKA NA OBSZARACH OBJĘTYCH PRZEWIDYWANYM ZNACZĄCYM ODDZIAŁYWANIEM

Ze względu na fakt, iż zmiana planu wprowadza tylko jednostkowe korekty obowiązującego planu miejscowego dlatego ocenia się, że nie powstaną nowe obciążenia dla środowiska.

6.6. SKUTKI REALIZACJI USTALEŃ PROJEKTU PLANU, W TYM PRZEWIDYWANE ODDZIAŁYWANIE PLANU NA POSZCZEGÓLNE KOMPONENTY ŚRODOWISKA

6.6.1. PRZEWIDYWANE ODDZIAŁYWANIE NA RÓŻNORODNOŚĆ BIOLOGICZNĄ, RO- ŚLINY I ZWIERZĘTA

Różnorodność biologiczna, na skutek ustaleń projektu zmiany planu nie zostanie ograniczona. Zapisy dotyczące powierzchni biologicznie czynnej oraz powierzchni zabudowy i intensywności zabudowy pozostają bez zmian.

6.6.2. PRZEWIDYWANE ODDZIAŁYWANIE NA LUDZI

Zmiany ustaleń planu ograniczają się do zmiany parametrów w zakresie szerokości elewacji oraz korekty zapisów odnoszących się do instalacji odnawialnych źródeł energii, co nie powinno wprowadzić znacząco odmiennego oddziaływania od tego, który przewiduje istniejący plan miejscowy.

Pozostałe warunki pozostaną bez zmian (w stosunku do obowiązującego planu miejscowego). Zasięg za-inwestowania pokrywa się z zasięgiem określonym poprzednio, uwarunkowania w zakresie położenia terenu pomiędzy bardzo ruchliwą drogą krajową a terenami kolejowymi również nie ulegną zmianie, co daje podstawy do stwierdzenia, iż oddziaływanie na ludzi przewidziane w planie nie zmieni się.

6.6.3. PRZEWIDYWANE ODDZIAŁYWANIE NA WODĘ

Odnosnie ustaleń dotyczących wód, projekt zmiany planu nie wprowadza żadnych elementów mogących w znaczący sposób oddziaływać na ten komponent środowiska.

6.6.4. PRZEWIDYWANE ODDZIAŁYWANIE NA POWIETRZE

Skutki realizacji ustaleń zmiany planu, mogą przyczynić do zmniejszenia emisji zanieczyszczeń do atmosfery na skutek zastosowania nowych przepisów zwiększających możliwości stosowania OZE dopuszczając tym samym większy udział zielonej energii, co niewątpliwie może pozytywnie oddziaływać na powietrze.

6.6.5. PRZEWIDYWANE ODDZIAŁYWANIE NA GLEBĘ I POWIERZCHNIĘ ZIEMI

Wpływ realizacji ustaleń projektu na glebę nie wprowadza nowych zagrożeń dla tego komponentu środowiska (w stosunku do aktualnych przepisów urbanistycznych na tym terenie). Omawiana zmiana nie zmienia przeznaczenia terenów, parametrów dotyczących powierzchni zabudowy, powierzchni biologicznie czynnej oraz wskaźników intensywności zabudowy.

6.6.6. PRZEWIDYWANE ODDZIAŁYWANIE NA KRAJOBRAZ, UKSZTAŁTOWANIE TE- RENU

Projektowane zmiany nie wprowadzają zmian w zakresie funkcji terenów, nadal głównym przeznaczeniem będą tereny produkcyjne, usługowe i magazynowe (w tym bazy, składy). Zniesienie limitów dotyczących szerokości elewacji może wprawdzie przyczynić się do powstania dużych obiektów w krajobrazie, jednakże biorąc pod uwagę położenie omawianego obszaru w strefie aktywności gospodarczej Bystrzycy Kłodzkiej oraz w sąsiedztwie istniejących terenów produkcyjno-usługowych, drogi krajowej, linii kolejowej wpływ ten nie będzie znaczący, gdyż cały teren jest przeznaczony pod duże obiekty produkcyjne, usługowe i magazynowe.

Pozostałe parametry zabudowy tj.: przeznaczenie, powierzchnia zabudowy, powierzchnia biologicznie czynna czy intensywność zabudowy pozostają bez zmian.

6.6.7. PRZEWIDYWANE ODDZIAŁYWANIE NA KLIMAT

Omawiana zmiana planu nie będzie miała wpływu na klimat ze względu na ograniczony zakres, przy czym należy wspomnieć, iż wprowadzana zmiana w zakresie aktualizacji zapisów dotyczących odnawialnych źródeł energii może mieć pozytywny wpływ na klimat, poprzez zwiększenie możliwości produkcji potrzebnej energii z OZE, przyczyniając się tym samym to zmniejszenia emisji CO₂ do atmosfery.

6.6.8. PRZEWIDYWANE ODDZIAŁYWANIE NA KLIMAT AKUSTYCZNY

Dokonywane korekty w uchwale nr XXXV/301/2021 Rady Miejskiej w Bystrzycy Kłodzkiej z dnia 22 stycznia 2021 r. (tj. w miejscowym planie zagospodarowania przestrzennego planu zagospodarowania przestrzennego dla części obrębu Niedźwiedna w granicach miasta Bystrzyca Kłodzka oraz części obrębu Pławnica, gmina Bystrzyca Kłodzka) w żaden sposób nie będą źródłem nowego hałasu.

6.6.9. PRZEWIDYWANE ODDZIAŁYWANIE NA ZASOBY NATURALNE

W graniach zmiany planu nie występują złoża surowców mineralnych, dlatego realizacja zaproponowanych zmian nie będzie mieć żadnych skutków na kopaliny.

W analizowany obszar leży w granicach GZWP nr 341 Niecka wewnętrzzsudecka Kudowa Zdrój-Bystrzyca Kłodzka. Ze względu na fakt, iż zmiana planu nie ingeruje w ustalenia obowiązującego planu w kontekście zapisów odnoszących się do GZWP, dlatego można stwierdzić, iż projekt nie zawiera żadnych nowych elementów stanowiących poważne zagrożenie dla tego komponentu środowiska.

6.6.10. PRZEWIDYWANE ODDZIAŁYWANIE NA ZABYTKI, DOBRA MATERIALNE

Na analizowanym obszarze nie występują żadne obiekty ujęte w rejestrze zabytków ani ujęte w gminnej ewidencji zabytków. Ponadto teren ten leży poza historycznym układem urbanistycznym miasta Bystrzyca Kłodzka i układem ruralistycznym obrębu Pławnica. Wprowadzane zmiany planu miejscowego nie wpłyną zatem negatywnie na ochronę krajobrazu kulturowego, dziedzictwa kulturowego, zabytków oraz dóbr kultury współczesnej.

6.7. EMISJA PÓL ELEKTROMAGNETYCZNYCH

Źródłem promieniowania elektromagnetycznego są przede wszystkim stacje oraz linie energetyczne – w szczególności wysokich napięć, stacje bazowe telefonii komórkowej, nadajniki radiowe i telewizyjne. Planowane zmiany nie wprowadzą nowych znaczących źródeł promieniowania elektroenergetycznego.

6.8. POTENCJALNE ZMIANY STANU ŚRODOWISKA W PRZYPADKU BRAKU REALIZACJI USTALEŃ PROJEKTU PLANU

Dotychczasowy rozwój przestrzenny tej części gminy doprowadził do umiarkowanego przekształcenia środowiska. Zgodnie z wiedzą o strukturze, funkcjonowaniu ekosystemów, wszystkie elementy biotyczne uwarunkowane są elementami abiotycznymi i jednocześnie wzajemnie na siebie wpływają oraz ulegają modyfikacji.

W przypadku braku realizacji ustaleń projektu zmiany planu, zostanie ograniczona możliwość rozwoju gospodarczego i aktywizacji obszaru poprzez uniemożliwienie lokalizacji obiektów usługowych, produkcyjnych lub magazynowych o szerokości elewacji przekraczających 100 m oraz zostanie ograniczona np. możliwość lokalizacji na dachach paneli fotowoltaicznych o mocy większej niż 100 kW.

Przedmiotowy teren będzie zagospodarowywany na zasadach określonych w dotychczasowo obowiązującym planie miejscowym, bądź pozostanie w aktualnym sposobie użytkowania.

7. ISTNIEJĄCE PROBLEMY OCHRONY ŚRODOWISKA ISTOTNE Z PUNKTU WIDZENIA REALIZACJI PROJEKTU ZMIANY PLANU, W SZCZEGÓLNOŚCI DOTYCZĄCE OBSZARÓW I OBIEKTÓW PODLEGAJĄCYCH OCHRONIE

7.1. OBSZARY I OBIEKTY OBJĘTE FORMAMI OCHRONY PRZYRODY

Na analizowanym terenie nie występują tereny lub obiekty podlegające ochronie, na podstawie przepisów z zakresu ochrony przyrody. W związku z tym realizacja ustaleń zmiany planu nie wpłynie negatywnie na ten komponent przyrody.

7.2. GRUNTY ROLNE I LEŚNE

Zgodnie z obowiązującym studium miasta i gminy Bystrzyca Kłodzka, jak i obowiązującym planem miejscowym, wszystkie grunty rolne w granicach opracowania zostały w przeznaczone na cele nierolnicze. W związku z tym, wprowadzenie omawianych korekt do planu miejscowego nie spowoduje większych przeobrażeń w zakresie dotychczasowej polityki przestrzennej.

7.3. OBSZARY Z UDOKUMENTOWANYMI ZŁOŻAMI SUROWCÓW NATURALNYCH I REGIONALNYMI ZASOBAMI WÓD

W granicach analizowanego terenu nie występują obszary z udokumentowanymi złożami surowców naturalnych, natomiast teren położony jest w zasięgu GZWP nr 341 Niecka wewnętrzzsudecka Kudowa Zdrój-Bystrzyca Kłodzka. Projekt zmiany planu nie wpłynie negatywnie na ochronę wód podziemnych (ustalenia dotyczące GZWP nr 341 Niecka wewnętrzzsudecka Kudowa Zdrój - Bystrzyca Kłodzka pozostają bez zmian)

7.4. OCHRONA KRAJOBRAZU KULTUROWEGO, DZIEDZICTWA KULTUROWEGO I ZABYTKÓW ORAZ DÓBR KULTURY WSPÓŁCZESNEJ

Projekt zmiany planu nie wprowadza żadnych zmian, które stanowiłyby zagrożenia dla obowiązujących zapisów odnoszących się do ochrony przedmiotów, co do których istnieje przypuszczenie, iż są zabytkiem. Jednocześnie należy wspomnieć, iż na analizowanym obszarze nie występują żadne obiekty ujęte w rejestrze zabytków, ani ujęte w gminnej ewidencji zabytków. Ponadto teren ten leży poza historycznym układem urbanistycznym miasta Bystrzyca Kłodzka i ruralistycznym wsi Pławnica.

Mając na uwadze powyższe należy uznać, iż realizacja projektu zmiany planu nie będzie negatywnie oddziaływać na środowisko kulturowe.

8. CELE OCHRONY ŚRODOWISKA USTANOWIONE NA SZCZEBLU MIĘDZYNARODOWYM, WSPÓLNOTOWYM I KRAJOWYM, ISTOTNE Z PUNKTU WIDZENIA PROJEKTOWANEGO DOKUMENTU

8.1. DOKUMENTY NA SZCZEBLU MIĘDZYNARODOWYM I WSPÓLNOTOWYM

Unijna polityka środowiskowa opiera się na art. 11 oraz 191–193 Traktatu o funkcjonowaniu Unii Europejskiej. Zgodnie z art. 191 zwalczanie zmian klimatu jest wyraźnym celem polityki środowiskowej UE. Zrównoważony rozwój jest nadrzędnym celem UE, która zobowiązuje się do „wysokiego poziomu ochrony i poprawy jakości środowiska naturalnego” (art. 3 Traktatu o Unii Europejskiej). Temat ochrony środowiska stanowi jedną z najważniejszych polityk Unii Europejskiej, ze względu na to, iż obejmuje swym zakresem wszystkie dziedziny życia społecznego i gospodarczego oraz przewiduje realizację działań o efektach długofalowych. W związku z tym, polityka wspólnotowa musi znajdować odzwierciedlenie w strategiach niższego rzędu. Podstawowym dokumentem w zakresie ochrony środowiska jest *VII Siódmy Unijny Program Działań w Zakresie Środowiska Naturalnego do roku 2020 „Dobrze żyć w granicach naszej planety”*. Program jest oparty na długofalowej wizji do 2050 r. Określa on ramy przyszłej polityki unijnej w dziedzinie ochrony środowiska. Dotyczy problemów regulowanych przez bardzo szeroki zakres prawodawstwa, z zakresu ochrony przyrody, zapobiegania zanieczyszczeniom wód, powietrza, gleby, ograniczania emisji hałasu, problemów gospodarki odpadami, ochrony klimatu, energetyki. Obecnie trwają prace nad przyjęciem 8 programu działań w zakresie środowiska. Program ten wyznaczy ramy polityki i działań środowiskowo-klimatycznych do 2030 r., ma on przyspieszyć ekologiczną transformację w sposób sprawiedliwy i przeznaczony dla wszystkich. Jego długofalowy cel – „Dobra jakość życia z uwzględnieniem ograniczeń naszej planety”. Nowy program wskazuje sześć priorytetowych celów tematycznych: ograniczenie emisji gazów cieplarnianych, adaptacja do zmiany klimatu, model wzrostu przynoszący planecie więcej korzyści niż strat, zerowy poziom emisji zanieczyszczeń, ochrona i przywrócenie bioróżnorodności oraz ograniczenie największych presji środowiskowych i klimatycznych związanych z produkcją i konsumpcją.

Ww. dokumenty, w części związanej ze zwiększeniem udziału produkcji zielonej energii, zostały prawidłowo zaimplementowane, głównie poprzez wyeliminowanie z obiegu prawnego nieaktualnych zasad odnoszących się do mocy instalacji odnawialnych źródeł energii. Tym samym projekt zmiany wpisuje się w ogólne zasady oszczędnego gospodarowania zasobami środowiska oraz likwidacji zanieczyszczeń najbliższej źródła.

8.2. DOKUMENTY NA SZCZEBLU KRAJOWYM

Nadrzędnym strategicznym celem polityki ekologicznej państwa sformułowanym w dokumencie *Polityka ekologiczna państwa 2030 r.- strategia rozwoju w obszarze środowiska i gospodarki wodnej w zakresie planowania przestrzennego jest dbałość o kulturę współżycia ze środowiskiem na szczeblu samorządowym, zwłaszcza poprzez racjonalne planowanie zagospodarowania przestrzennego, które pomaga chronić ludność przed zanieczyszczeniami powietrza i hałasem oraz przyrodę przed nadmierną presją*. Podstawową rolę w PEP2030 pełni zasada „zanieczyszczający płaci”. W praktyce zasada ta oznacza, że sprawca, który spowodował szkodę w środowisku lub zagrożenie powstania szkody, powinien ponieść koszty naprawienia szkody lub wyeliminowania zagrożenia. Zasada odnosi się do wszystkich obszarów ochrony środowiska. Inna reguła, której stosowanie pozytywnie wpływa na użytkowanie zasobów publicznych, w tym zasobów naturalnych, brzmi: „użytkownik płaci”. Koncepcja ta jest coraz częściej wykorzystywana w związku z ochroną takich zasobów środowiska, które są nieodnawialne lub odnawiają się w długim czasie oraz w powiązaniu ze światowym trendem rozwoju tzw. gospodarki współdzielenia.

Zagadnienia poruszane w ww. dokumencie zostały uwzględnione poprzez zaakcentowanie potrzeby ochrony środowiska przyrodniczego, racjonalnego wykorzystania zasobów środowiska, w szczególności odnawialnych źródeł energii.

8.3. DOKUMENTY NA SZCZEBLU WOJEWÓDZKIM

Nadrzędnymi celami *Wojewódzkiego Programu Ochrony Środowiska Województwa Dolnośląskiego na lata 2022 – 2025 z perspektywą do 2029 r.*, są:

- ✓ poprawa jakości powietrza przy zapewnieniu bezpieczeństwa energetycznego w kontekście zmian klimatu,
- ✓ zmniejszenie zagrożenia mieszkańców województwa ponadnormatywnym hałasem, zwłaszcza emitowanym przez środki transportu drogowego,
- ✓ utrzymanie dotychczasowego stanu braku zagrożeń ponadnormatywnym promieniowaniem elektromagnetycznym,
- ✓ osiągnięcie celów środowiskowych dla jednolitych części wód powierzchniowych i podziemnych przy zapewnieniu ochrony przed niedoborami wody i powodzią,
- ✓ prowadzenie racjonalnej gospodarki wodno-ściekowej,
- ✓ ochrona gleb przed negatywnym działaniem antropogenicznym, erozją oraz niekorzystnymi zmianami klimatu oraz kontynuacja badań gleb na terenach bezpośrednio zagrożonych zanieczyszczeniami w województwie,
- ✓ gospodarowanie odpadami zgodnie z hierarchią sposobów postępowania z odpadami, uwzględniając zrównoważony rozwój województwa,
- ✓ racjonalne gospodarowanie zasobami geologicznymi,
- ✓ zachowanie, odtworzenie i zrównoważone użytkowanie bioróżnorodności i georóżnorodności oraz ochrona krajobrazu,
- ✓ ograniczenie ryzyka wystąpienia poważnych awarii przemysłowych oraz minimalizacja ich skutków,
- ✓ podniesienie świadomości ekologicznej mieszkańców województwa.

Podobnie jak w przypadku dokumentów krajowych należy stwierdzić, że analizowany projekt prawidłowo realizuje zadania postawione przez dokumenty wojewódzkie, w szczególności w zakresie poprawy jakości powietrza, poprzez eliminację z obiegu prawnego nieaktualnych przepisów odnoszących się do maksymalnej mocy instalacji odnawialnych źródeł energii.

9. TRANSGRANICZNE ODDZIAŁYWANIE NA ŚRODOWISKO ZAPISÓW ZAWARTYCH W PROJEKCIE ZMIANY PLANU

Obowiązek rozważania możliwości transgranicznego oddziaływania na środowisko planowanych przedsięwzięć, wynika z Konwencji o ocenach oddziaływania na środowisko w kontekście transgranicznym, sporządzonej w Espoo dnia 25 lutego 1991 r. oraz z ustawy prawo ochrony środowiska. Specjalnej analizie powinny podlegać inwestycje zlokalizowane blisko granic państwa, a także te realizowane dalej, które ze względu na rozmiar przedsięwzięcia mogą powodować znaczące emisje lub zmiany w środowisku.

Analizowany teren nie jest położony w bezpośrednim obszarze przygranicznym, a realizacja wprowadzanych zmian w planie miejscowym nie powoduje żadnych konsekwencji o charakterze transgranicznym.

10. PROPONOWANE ROZWIĄZANIA

10.1. ROZWIĄZANIA MAJĄCE NA CELU ZAPOBIEGANIE, OGRANICZANIE LUB KOMPENSACJĘ PRZYRODNICZĄ NEGATYWNYCH ODDZIAŁYWAŃ NA ŚRODOWISKO, MOGĄCYCH BYĆ REZULTATEM REALIZACJI PROJEKTU ZMIANY PLANU

W zakresie minimalizacji negatywnego oddziaływania *na gleby i powierzchnię terenu*, najważniejszym zadaniem jest zapobieżenie przeznaczaniu nadmiernej ilości terenu pod powierzchnie utwardzone i zabudowane. Omawiany projekt nie zmienia dotychczasowych ustaleń odnoszących się do powierzchni zabudowy, intensywności zabudowy czy linii zabudowy.

W zakresie minimalizacji negatywnych skutków *dla powietrza*, najważniejszym zadaniem jest ograniczenie emisji zanieczyszczeń do atmosfery. Omawiany projekt realizuje to zadanie poprzez usunięcie nieaktualnych już zasad dotyczących lokalizacji instalacji odnawialnych źródeł energii. Pozwoli to na zwiększenie produkcji zielonej energii.

W zakresie minimalizacji negatywnego oddziaływania *na wody*, najważniejszymi działaniami minimalizującymi negatywne zjawiska jest, nie wprowadzanie żadnych nowych ustaleń i przeznaczenia terenów, które mogłyby mieć negatywny wpływ na wody w tym na wody podziemne.

W zakresie ochrony środowiska *przed hałasem*, projekt zmiany planu nie wprowadza nowych ustaleń czy przeznaczenia terenów, które by stanowiły nowe źródła emisji hałasu.

10.2. ROZWIĄZANIA ALTERNATYWNE DO ROZWIĄZAŃ ZAWARTYCH W PROJEKCIE ZMIANY PLANU

Plan miejscowy jest opracowaniem, mającym na celu ustalenie przeznaczenia terenu, rozmieszczenie inwestycji celu publicznego oraz określenie sposobów zagospodarowania i warunków zabudowy terenu.

Biorąc pod uwagę cel i geograficzny zasięg opracowania, zgodnie z ustawą o udostępnianiu informacji o środowisku i jego ochronie, udziale społeczeństwa w ochronie środowiska oraz o ocenach oddziaływania na środowisko, prognoza oddziaływania winna przedstawiać rozwiązania alternatywne, do tych zawartych w projektowanym dokumencie.

Jednakże biorąc pod uwagę, iż przedmiotem niniejszej oceny są jednostkowe zmiany w obowiązującym planie miejscowym, (który nadal będzie obowiązywał) odstępuje się od przedstawienia rozwiązań alternatywnych. Można przyjąć, iż te rozwiązania, które zostały przedstawione w prognozie oddziaływania na środowisko sporządzonej w trakcie opracowywania obowiązującego planu miejscowego (uchwała nr XXXV/301/2021 Rady Miejskiej w Bystrzycy Kłodzkiej z dnia 22 stycznia 2021 r.) są nadal aktualne.

10.3. OCENA MOŻLIWOŚCI ROZWIĄZAŃ ELIMINUJĄCYCH LUB OGRANICZAJĄCYCH NEGATYWNE ODDZIAŁYWANIA NA ŚRODOWISKO, W TYM NA KRAJOBRAZ, KTÓRE MOGĄ WYNIKAĆ Z REALIZACJI USTALEŃ PROJEKTU PLANU

Analizując całokształt zagadnień przyrodniczych na opracowywanym obszarze oraz zakres omawianej zmiany planu można stwierdzić, że zamierzenia podane w projekcie zmiany miejscowego planu zagospodarowania przestrzennego uwzględniają zasady ochrony środowiska w stopniu należyтым, ograniczając możliwość powstania istotnego negatywnego oddziaływania na środowisko oraz zdrowie ludzi.

10.4. PROPOZYCJE INNYCH USTALEŃ SPRZYJAJĄCYCH OCHRONIE ŚRODOWISKA

Z uwagi na jednostkowe zmiany w zapisach obowiązującego planu miejscowego, nie wskazuje się potrzeby wprowadzania dodatkowych ustaleń mających na celu polepszenie ochrony środowiska i zdrowia ludzi. Wszystkie zgłaszane uwagi były zgłaszane przed przystąpieniem do zmiany planu - na etapie sporządzania uchwały intencyjnej.

11. METODY ANALIZY SKUTKÓW REALIZACJI POSTANOWIEŃ PROJEKTU ZMIANY PLANU ORAZ PROPOZYCJE CZĘSTOTLIWOŚCI JEJ PRZEPROWA- DZANIA

Metoda analizy skutków realizacji projektowanego dokumentu oraz obowiązującego MPZP polega na:

- ✓ ocenie przestrzegania ustaleń dotyczących przeznaczenia terenu, ładu przestrzennego, warunków kształtowania zabudowy i zagospodarowania terenu, zasad obsługi w zakresie infrastruktury technicznej oraz ochrony i kształtowania środowiska,
- ✓ ocenie oddziaływania projektowanego zagospodarowania na środowisko,
- ✓ ocenie skuteczności przewidywanych w ustaleniach projektu działań zapobiegających, ograniczających, kompensujących negatywne oddziaływanie na środowisko przyrodnicze i w razie potrzeby zaproponowanie wdrożenia dodatkowych działań mających na celu lepszą ochronę środowiska.

W odniesieniu do całego zmienianego planu miejscowego proponuje się np. przeprowadzenie ww. ocen skutków realizacji postanowień planu oraz jego zmiany równocześnie z analizą zmian w zagospodarowaniu przestrzennym gminy, która jest dokonywana przez Burmistrza co najmniej raz w czasie kadencji Rady Gminy. Może to polegać na wykonaniu dodatkowych analiz, monitoringu czy kontroli takich elementów jak m.in. stan wyposażenia obszaru w sieci infrastruktury technicznej w tym kanalizacji sanitarnej i wodociągi, zachowanie odpowiedniego udziału powierzchni biologicznie czynnej w granicach danego terenu oraz innych elementów zapewniających harmonijne kształtowanie projektowanej zabudowy z poszanowaniem istniejących uwarunkowań. Badania monitoringowe mogą być również prowadzone w oparciu o pomiary, oceny i analizy wykonywane w ramach państwowego monitoringu środowiska przez ustawowo wyznaczone do tego organy i instytucje. Monitoring może dotyczyć takich komponentów jak: powietrze (jakość sprawdzana na podstawie np. rutynowych kontroli domowych pieców), klimat akustyczny (kontrola prowadzona przez głównego Inspektora Ochrony Środowiska,), woda (kontrola istniejących urządzeń). Działania odpowiednich instytucji w zakresie monitoringu środowiska pozwolą na ocenę skutków realizacji planowanych ustaleń i umożliwią reakcje na ewentualne negatywne zjawiska zachodzące w środowisku. Bardzo ważna jest również postawa mieszkańców, którzy powinni reagować natychmiastową interwencją w przypadku stwierdzenia wystąpienia uciążliwości

12. STRESZCZENIE

Niniejsze opracowanie stanowi prognozę oddziaływania na środowisko do projektu zmiany miejscowego planu zagospodarowania przestrzennego miejscowego planu zagospodarowania przestrzennego dla części obrębu Niedźwiedna w granicach miasta Bystrzyca Kłodzka oraz części obrębu Pławnica, gmina Bystrzyca Kłodzka.

Dokument opracowany został na podstawie analizy projektu zmiany planu, obowiązującego planu miejscowego, opracowań ekofizjograficznych, materiałów dotyczących charakterystyki i stanu środowiska przyrodniczego. Zgodnie z art. 51 ustawy z dnia 3 października 2008 r. o udostępnianiu informacji o środowisku i jego ochronie, udziale społeczeństwa w ochronie środowiska oraz o ocenach oddziaływania na środowisko, projekt uwzględnia wszystkie najważniejsze komponenty środowiska naturalnego i ich wzajemne powiązania.

Dla analizowanego terenu aktualnie obowiązuje miejscowy plan zagospodarowania przestrzennego przyjęty uchwałą nr XXXV/301/2021 Rady Miejskiej w Bystrzycy Kłodzkiej z dnia 22 stycznia 2021 r.

Przedstawiony do analizy projekt zmiany planu zmienia zapisy tylko w odniesieniu do szerokości elewacji obiektów w terenach P/U oraz koryguje zasady lokalizacji instalacji odnawialnych źródeł energii. Pozostałe ustalenia planu miejscowego pozostają bez zmian i nadal będą obowiązywać.

Zmiana planu umożliwi łatwiejsze inwestowanie w zakresie dużych obiektów produkcyjnych, usługowych oraz magazynowych (szerokość elewacji) oraz zapewni możliwość korzystania w większym zakresie z odnawialnych źródeł energii.

Zestawienie w prognozie potencjalnych zagrożeń oraz przedstawione przewidywane skutki realizacji planu i jego zmiany, nie są równoznaczne z likwidacją czy wyeliminowaniem wszelkich zagrożeń dla środowiska, jakie mogą w przyszłości powstać w wyniku realizacji inwestycji. Na etapie sporządzania prognozy skutków ustalen oddziaływania na środowisko miejscowego planu zagospodarowania przestrzennego, sygnalizuje się jedynie możliwość wystąpienia zagrożeń, zaś likwidacja bądź ich zmniejszenie, możliwe jest dopiero na etapie realizacji poszczególnych inwestycji.

kierownik zespołu autorów prognozy

członek zespołu autorów prognozy

członek zespołu autorów prognozy

Załącznik do prognozy oddziaływania na środowisko

OŚWIADCZENIE KIEROWNIKA ZESPOŁU AUTORÓW PROGNOZY

Na podstawie art. 51 ust. 2 pkt 1 lit. f ustawy z dnia 3 października 2008 r. o udostępnianiu informacji o środowisku i jego ochronie, udziale społeczeństwa w ochronie środowiska oraz o ocenach oddziaływania na środowisko (Dz. U. z 2023 r. poz. 1094 z późn. zm.), ja niżej podpisany Robert Flis

oświadczam

iż spełniam wymagania, o których mowa w art. 74a ust. 2 przytoczonej powyżej ustawy w zakresie przygotowania zawodowego do sporządzania prognoz oddziaływania na środowisko tj. ukończyłem jednolite studia magisterskie na kierunku inżynieria środowiska.

Jednocześnie informuję, iż jestem świadomy odpowiedzialności karnej za złożenie fałszywego oświadczenia.



Robert Flis