

Ryszard Wójtowicz, Danuta Drabik-Wójtowicz  
Dypl. Konserwatorzy Dzieł Sztuki UMK Toruń 1028/81, ASP Warszawa 3757/80  
Specjalizacja: Konserwacja Malarstwa i Rzeźby Polichromowanej  
Rzeczoznawcy ZPAP nr upr. 7/1999, 4/1999  
ul. Obornicka 2/33  
51-113 Wrocław  
tel./fax 071/3878516, 071/3526166  
e-mail: [zabytki@drabikwojtowicz.pl](mailto:zabytki@drabikwojtowicz.pl)  
adres do korespondencji: ul. Wierzbowa 2A, 55-114 Rogoź, gm. Wisznia-Mała

dla:

Ks. Andrzej Ćwik, Proboszcz Parafii  
Parafia św. Michała Archanioła w Bystrzycy Kłodzkiej  
Pl. M. Skłodowskiej-Curie 3  
57-500 Bystrzyca Kłodzka

Program prac konserwatorskich  
Bystrzyca Kłodzka, kościół parafialny pw. św. Michała Archanioła  
ołtarz boczny z kaplicy chrzcielnej Matki Boskiej



Za zgodność  
z oryginałem

ks. Andrzej Ćwik  
PROBOSZCZ

Wrocław-Rogoź, 16. 09. 2022

## 1. OPIS OŁTARZA

Ołtarz na ścianie północnej kaplicy Matki Boskiej przy kościele parafialnym pod wezwaniem Archanioła Michała w Bystrzycy Kłodzkiej, to przykład niezwyklej kompilacji neobarokowej snycerki oraz rzeźby z początków XX w. i wyjątkowej klasy dekoracji ornamentalnej w srebrze z ostatniej ćwierci XVII w. Powstało z inicjatywy ówczesnego proboszcza podczas prowadzonych w latach 1915-1917 prac renowacyjnych.

Najstarsze jest antepedium zdobiące frontową stronę prostopadłościenną mensy. Jej murowana konstrukcja otrzymała drewnianą obudowę i lekko wysunięty przed lico blat o profilowanej krawędzi. Na pomalowaną na szkarłatny kolor ścianę antepedium nałożona została, wykonana w srebrze, repusowana i trybowana dekoracja ornamentalna, naśladowująca bogato haftowaną tkaninę. Ramę dla niej stanowi bordiura, wypełniona gęstą wicią roślinną z kwiatami słonecznika. W jej dolnej partii, na osi znajduje się rodzaj aplikacji z gęstej sieci z kwiatami, których środki wypełniają szklane oczka. We wnętrzu tak wydzielonego pola pojawia się delikatna aplikacja w formie wici roślinnej z kwiatami. W wydzielonych, wolnych polach w owalnych ramkach, dekorowanych ząbkami umieszczone zostały monogramy: Chrystusa - IHS (w środku), Marii - powiązane litery MARIA (po lewej) i IOSEPH (po prawej). Centralny monogram wyróżniony został dodatkowo dwoma przewiązаныmi gałązkami palmowymi. Srebrna dekoracja pochodzi zapewne z jednego z trzech ołtarzy bystrzyckiego kościoła z 1676 r., a zważywszy na wspomniane monogramy można przypuszczać, iż był to ołtarz św. Rodziny lub św. Anny.

Na tak ukształtowaną mensę z antepedium nałożona została w 1917 r. neobarokowa nastawa, doskonale naśladowująca oryginalną ornamentykę i stylistykę barokowych ołtarzy z przełomu XVII i XVIII w. Bystrzycka nastawa z kaplicy Matki Boskiej ma formę atektoniczną. Jej prostokątna, cokołowa forma, wypełniona jest kartuszem, w bogatym snycerskim obramieniu, z napisem: REGINA PACIS / ORA PRO NOBIS (Królowo Pokoju / Módl się za nami) i flankowana dwoma wolutami. Na niej spoczywa profilowany cokolik, który dźwiga prostokątną ramę, zakończoną od góry wykrojowym łukiem. Wypełnia ją obraz Madonny z chustą na głowie, która obejmuje siedzące na jej prawej ręce Dzieciątko Jezus. To obraz Matki Boskiej Królowej Pokoju. Wezwanie to pojawiło się pierwszy raz w związku z wybuchem I wojny światowej i objawieniami fatimskimi, a papież Benedykt XV wprowadził tę inwokację w 1917 r. do Litanii Loretańskiej i kultu maryjnego. Po obu stronach ramy rozmieszczona została bogata dekoracja snycerska składająca się z motywów liści akantu, kampanul, karbowanej wstęgi i różnych girland. W zwieńczeniu znajduje się kratka regencyjna, nad którą umieszczone zostały dwa wolutowe gzymsy, które wydzielają centralną strefę. Znajduje się w niej Oko Opatrzności, otoczone obłokami i główkami uskrzydłych aniołków. Nad nim umieszczone są dwa frunące, uskrzydłone putta, które podtrzymują cesarską koronę.

Ołtarz powstał podczas prac renowacyjnych w kościele Archanioła Michała, prowadzonych w latach 1915-1917. Jego autorem jest wrocławski rzeźbiarz i snycerz Friedrich Bemsten, który na przełomie XIX i XX w. prowadził warsztat rzeźbiarski we Wrocławiu przy Flurstrasse 14 (obecnie Małachowskiego). Pracował głównie dla śląskich kościołów, wykonując także liczne prace konserwatorskie. W 1890 r. był jednym z restauratorów ołtarza wrocławskich złotników z 1473 r. z kościoła św. Marii Magdaleny. W 1903 r. wykonał konserwację ambony kaplicy św. Jadwigi w kościele klasztornym w Trzebnicy. Jego dziełem jest restauracja gotyckiego poliptyku z Witoszyna koło Żagania, którą zrealizował w 1909 r. i barokowych ołtarzy w kościele św. Marcina w Byczeniu w 1912 r.

W 1915 r. rzeźbiarz Bemsten rozpoczął swoją działalność w Bystrzycy Kłodzkiej, gdzie został zatrudniony do wykonania renowacji niektórych elementów wystroju i wykonania nowych. Najpierw, w 1916 r. wykonał neobarokową nakrywę piaskowcowej, renesansowej chrzcielnicy. Otrzymała ona formę powiązanych wolut i liści akantu, które dźwigają podstawę, na której spoczywa Baranek Boży, nad którym wisi gołębicą Ducha Świętego w promienistej glorii. W 1917 r. wykonał, wraz z malarzem Carlem Liebichem w Wrocławiu, renowację dwóch rzeźb autorstwa Michała Ignacego Klahra z 1773 r.

W tym samym roku stworzył, opisaną wyżej, nastawę ołtarza Matki Boskiej Królowej Pokoju. Datowanie to potwierdza również zatwierdzenie inwokacji Regina Pacis - Królowo Pokoju przez papieża Benedykta XV. Za autora obrazu z tego ołtarza uznać można wrocławskiego malarza Carla Liebicha, z którym Bemsten współpracował przy renowacjach w bystrzyckim kościele.

Ołtarz z kaplicy Matki Boskiej uznać należy za bardzo ciekawy przykład neobarokowego ołtarza, prezentującego wyjątkowo wysoką klasę artystyczną. Jego eklektyczne połączenie z wybitnym przykładem konwiarstwa w dekoracji wczesnobarokowego antepedium wzmacnia dodatkowo jego wyraz artystyczny. Ołtarz jest także interesującym i bardzo wczesnym przykładem wprowadzenia kultu Matki Boskiej Królowej Pokoju do praktyk religijnych na Śląsku.

*Opis opracował: dr Romuald Nowak, Kustosz dyplomowany Działu Rzeźby Galerii Sztuki XVI-XIX w. Muzeum Narodowego we Wrocławiu*



*zwieńczenie ołtarza*



*antependium*

## 2. OPIS ZADANIA

### A. Cele zadania

1. Powstrzymanie procesów gwałtownie postępującej destrukcji zabytku, działania ratunkowe i zabezpieczające
2. Wzmocnienie zagrożonej konstrukcji ołtarza, przy całkowitym demontażu na czas konserwacji
3. Kompleksowa konserwacja wraz z przywróceniem dziełu właściwych i pierwotnych walorów artystycznych i historycznych
4. Zabezpieczenie pozostałych w kaplicy obiektów historycznych przed rozprzestrzenianiem się infekcji mikrobiologicznej
5. Podniesienie wartości wnętrza świątyni, co zwiększy atrakcyjność turystyczną obiektu

### B. Realizacja zadania (w tym etapy realizacji zadania oraz syntetyczny opis prac konserwatorskich)

1. Szczegółowa analiza, badania konserwatorskie ołtarza
2. Działania ratunkowo-zabezpieczające, wzmocnienie konstrukcji
3. Demontaż
4. Prace konserwatorsko-restauratorskie w kościele i pracowni w tym: podklejenie rozwarstwień, usunięcie wtórnych nawarstwień, strukturalna impregnacja połączona z dezynfekcją i dezynsekcją, uzupełnienie ubytków, punktowanie i uzupełnienie polichromii i złocień zgodnie z techniką oryginału, werniksy zabezpieczające
5. Konserwacja i uzupełnienia ubytków w XVII wiecznym antependium
6. Montaż w miejscu pierwotnym
7. Dokumentacja konserwatorska



### 3. STAN ZACHOWANIA

Ołtarz *Matki Boskiej* w chwili obecnej znajduje się w bardzo trudnym stanie technicznym, fragmentami w stanie alarmującym, toteż podjęcie prac ratunkowo-konserwatorskich wydaje się być bardzo pilne.

Na skutek zawilgocenia i aktywnego rozwoju owadów z rodziny Kołatków, w poważny sposób naruszona została struktura drewna i konstrukcji elementów barokowego/neobarokowego obiektu. W znacznym stopniu zniszczone są dolne fragmenty nastawy ołtarza, a głównie części boczne, wskutek zniszczenia drewna mocno zdefragmentowane, co zagraża stabilności całego obiektu. Dotyczy to także niemal wszystkich części składowych zabytkowego obiektu, w tym XVII wiecznego antependium. Złożone procesy niszczące elementy ołtarza spowodowały ponadto rozległe odspojenia i spudrowania oryginalnych warstw zaprawy, polichromii oraz złocień. Nieporadne jak dotąd działania konserwatorskie polegające na przemyciu lub starciu oryginału, w dalszych fazach koncentrowały się na przegruntowaniu, przemalowaniu w kolorystyce i jakości odmiennej od pierwowzoru, przezłoceniu, przesrebrzeniu brązą pozłotniczą i srebrem i przelakierowaniu całości powierzchni dzieła. Liczne spęknięcia strukturalne i praca niszczonego mikrobiologicznie drewna doprowadziły do odspajania się poszczególnych części składowych ołtarza i ich samoistne odpadanie. Proces ten dobrze charakteryzuje wygląd detalu architektury ołtarza. Popękane i odspojone pierwotne cząstki zostały tymczasowo zgromadzone na mensie, aby nie rozpraszać części oryginalnych. Grube, wtórne nawarstwienia również rozwarstwiają się, łuszczą i odpadają, pogłębiając przez to efekt, wystarczająco już głębokiej degradacji tego cennego zabytku.

**W konkluzji należy jeszcze raz podkreślić poważny stan zagrożenia egzystencji całości ołtarza bocznego i konieczność jak najszybszego podjęcia działań zabezpieczających i konserwatorskich.**

By odzyskać pierwotny wygląd ołtarza *Matki Boskiej* konieczne jest, jak już wspomniano przeprowadzenie kompleksowego cyklu prac konserwatorsko-restauratorskich wraz z poprzedzającymi je profesjonalnymi badaniami.



## **4. ZAŁOŻENIA I PRZEBIEG KONSERWACJI I RESTAURACJI**

### **4.1. Wnioski i założenia konserwatorskie**

Przewidywany do wykonania program prac konserwatorskich został opracowany po dokonaniu analizy stanu zachowania i budowy technicznej obiektu, a także w oparciu o doświadczenia uzyskane w trakcie realizacji prac przeprowadzonych przy obiektach podobnego typu z okresu od XVII do XX wieku.

Poważna perforacja struktury zagraża dalszemu istnieniu zabytków. Przeprowadzenie zabiegów skutecznej dezynsekcji i dezynfekcji oraz strukturalnej impregnacji drewna (przez zanurzenie, pędzlowanie i injekcje) jest absolutnie konieczne. By przeprowadzić wspomniane zabiegi niezbędny jest demontaż obiektu wraz z odsłonięciem elementów konstrukcji, ich wzmocnienie lub częściowa rekonstrukcja. W świetle dzisiejszej wiedzy wydaje się możliwe podjęcie próby dokładnego oczyszczenia powierzchni ołtarza z wtórnych uzupełnień i nawarstwień oraz zaprezentowania właściwych walorów XVII/XX wiecznego dzieła. Końcowym efektem prac konserwatorsko-restauratorskich przy ołtarzu powinno być przywrócenie mu zdolności tektonicznej jak również pełnych walorów historycznych i artystycznych.

**Realizację zadania przewiduje się przeprowadzić w trzech etapach:**

#### **ETAP I**

- 1. Szczegółowa analiza i badania konserwatorskie ołtarza**
- 2. Działania ratunkowo-zabezpieczające, wzmocnienie konstrukcji**
- 3. Demontaż**

#### **ETAP II**

- 4. Prace konserwatorsko-restauratorskie w kościele i pracowni w tym: podklejenie rozwarstwień, usunięcie wtórnych nawarstwień, strukturalna impregnacja połączona z dezynsekcją i dezynfekcją, uzupełnienie ubytków, punktowanie i uzupełnienie polichromii i złoceń oraz srebrzeń zgodnie z techniką oryginału, werniksy zabezpieczające, konserwacja i uzupełnienia ubytków XVII wiecznego antependium**

#### **ETAP III**

- 5. Montaż w miejscu pierwotnym**
- 6. Dokumentacja konserwatorska**

## 4.2. PROGRAM PRAC KONSERWATORSKICH

*W oparciu o przeprowadzoną wizję lokalną w kościele, analizę stanu zachowania i przyczynniszczeń, wykonanych pomiarach określono program prac konserwatorskich dla ołtarza*

### ETAP I

1. Ustawienie rusztowania do demontażu ołtarza.
2. Pomiary, dokładny opis stanu zachowania oraz jego dokumentacja.
3. Wykonanie podkładów stanowiących podstawę do nanoszenia informacji związanych z rozpoznaniem, budową obiektu oraz do nanoszenia zabiegów konserwatorskich.
4. Opracowanie bazy danych w komputerze i realizacja komputerowej dokumentacji konserwatorskiej.
5. Całkowity demontaż ołtarza i zabezpieczenie elementów na czas transportu do pracowni.
6. Przewiezienie obiektu do pracowni.
7. Ocena stanu zachowania części konstrukcyjnych, ostateczna decyzja dotycząca koniecznych do przeprowadzenia zabiegów ratunkowo-zabezpieczających.
8. Przeprowadzenie w/w prac, wzmocnienie konstrukcji, jej dezynsekcja, dezynfekcja i impregnacja strukturalna, częściowa rekonstrukcja i wzmocnienia mechaniczne.
9. Wykonanie fotografii specjalistycznych (UV, IR, światło boczne).
10. Wstępne oczyszczenie z brudu i kurzu.
11. Wytypowanie miejsc charakteryzujących budowę techniczną i przeprowadzenie badań stratygraficznych i laboratoryjnych.
12. Przeprowadzenie badań z zakresu historii sztuki.

### ETAP II

13. Podklejenie rozwarstwień, położenie łusek i pęcherzy oraz zabezpieczenie miejsc zagrożonych.
14. Oczyszczenie powierzchni lica i odwrocia poszczególnych elementów chemicznie i mechanicznie.
15. Przeprowadzenie prób na usuwanie wtórnych przemalowań i retuszy polichromii oraz złocen i srebrzeń, określenie pierwotnej kolorystyki polichromii, rzeźb, ornamentów ze złoceniami i srebrzeniami, jak również autentyczności poszczególnych warstw.
16. Zebranie wniosków z przeprowadzonych badań i prób oraz przedstawienie ich Komisji Nadzoru Konserwatorskiego. Komisyjne ustalenie zakresu usuwania wtórnych nawarstwień.
17. Zgodnie z podjętą decyzją Komisji Nadzoru Konserwatorskiego usunięcie wtórnych nawarstwień (termiczne, chemiczne, mechaniczne) – przemalowania, przezłocenia i przesrebrzenia, zaprawy, kity, niezgodne z techniką oryginału i znajdujące się w złym stanie.
18. Wykonanie prób na wybór i stężenie środka do strukturalnej impregnacji uszkodzonego zabytkowego drewna.
19. Strukturalna impregnacja materiału konstrukcyjnego (drewna) przez: zanurzenie pędzlowanie, iniekcje, (proponowany środek kopolimer akrylowy Hekol L-50 w ksylenie).

20. Usunięcie pozostałości substancji wiążących z lica impregnowanych elementów.
21. Wykonanie reperacji stolarskich (klejenie rozstępów i pęknięć) oraz łączenia mechaniczne.
22. Rekonstrukcja ubytków drewna.
23. Przygotowanie miejsc ubytków i ich krawędzi przed założeniem kitów i zapraw (użycie np. szelaku, spoiw akrylowych).
24. Uzupelnienie ubytków zaprawy i warstwy malarskiej oraz opracowanie powierzchni wypełnień (skład zaprawy dostosowany do składu zaprawy oryginalnej).
25. Po przeprowadzeniu analizy materiałów ikonograficznych wykonanie projektów rysunkowych i fotograficznych do ewentualnej rekonstrukcji brakujących elementów.
26. Wykonanie rekonstrukcji brakujących elementów ołtarza (ornamenty, promień glorii, elementy srebrzone antependium i barwne wypełnienia wraz z opracowaniem ich powierzchni dostosowanym do techniki i technologii oryginału).
27. Nałożenie warstw izolacyjnych oraz podkładów pod złocenia i srebrzenia (warstwy zgodne z oryginałem).
28. Wykonanie retuszy i rekonstrukcji polichromii, złocień i srebrzeń w dopasowaniu do stanu i techniki odsłoniętego oryginału. Wstępnie należy rozważyć scalanie przez lawowanie i imitatorskie uzupełnienia ubytków; farby akrylowe werniksowane. Podstawowym, typowym kryterium doboru farb będzie światło-trwałość, możliwość uzyskania efektów laserunkowych i kryjących, odwracalność, odróżnialność od oryginału metodami fizycznymi i optycznymi.  
Uzupełnienia złocień i srebrzeń – złotem i srebrem płatkowym oraz w proszku.  
Uzupełnienia polichromii oraz złocień i srebrzeń zostaną wykonane metodami i środkami wytypowanymi w trakcie prób i po potwierdzeniu powstałych wniosków przez Komisję Nadzoru Konserwatorskiego.
29. Konserwacja składników antependium.
30. Nałożenie werniksów końcowych i warstw izolacyjnych na srebrzenia.
31. Opinia Komisji Nadzoru Konserwatorskiego na temat wykonanych działań konserwatorskich i restauratorskich.

### ETAP III

32. Prace konserwatorskie części bocznych mensy i podestu oraz zabezpieczenie ich powierzchni.
33. Przewiezenie zakonserwowanych elementów ołtarza do kościoła.
34. Ustawienie rusztowania.
35. Montaż elementów ołtarza w miejscu docelowym – pierwotnym wraz ze wzmocnieniami konstrukcji.
36. Dokumentacja konserwatorska powykonawcza: opisowa, fotograficzna i rysunkowa, komputerowa.

Danuta Drabik-Wójtowicz  
Wrocław-Rogoź, 16. 09. 2022

Ryszard Wójtowicz





il. 1. Nastawa ołtarza Matki Boskiej, pocz. XX wieku  
stan przed konserwacją



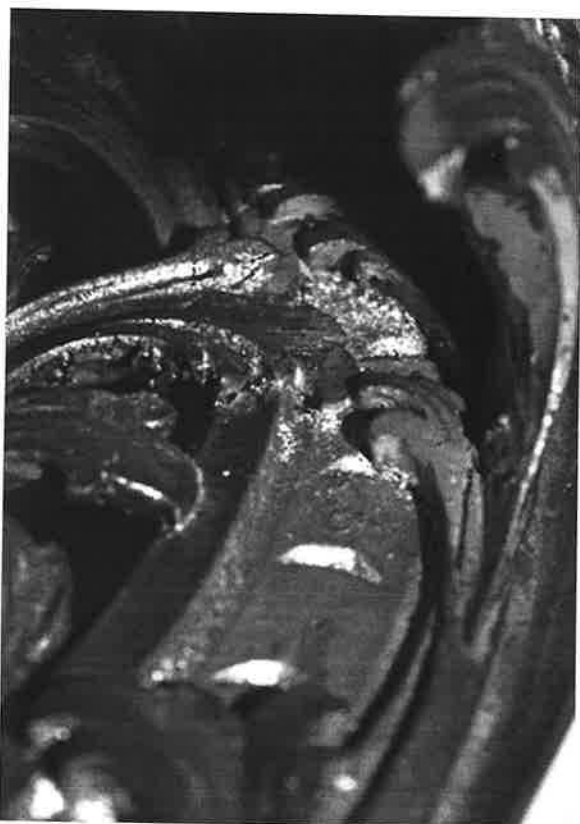
il. 2. Lewy uszak, pocz. XX w.  
stan przed konserwacją



il. 3. Uskrzydłona główka aniołka  
stan przed konserwacją



il. 4. Detal uszaka  
stan przed konserwacją



il. 5. Detal uszaka  
stan przed konserwacją



il. 6. Detal podstawy nastawy ołtarzowej  
stan przed konserwacją



il. 7. Odspojone detale uszaka  
stan przed konserwacją