

**PROGNOZA ODDZIAŁYWANIA NA ŚRODOWISKO PROJEKTÓW
MIEJSCOWEGO PLANU ZAGOSPODAROWANIA PRZESTRZENNEGO
DLA CZĘŚCI OBREBU SPALONA, GMINA BYSTRZYCA KŁODZKA.**

AUTOR: mgr inż. TOMASZ RODKIEWICZ
Tomasz Rodkiewicz
WROCLAW WRZESIEŃ 2022

Przy rozpowszechnianiu obowiązują prawa autorskie na podstawie ustawy z dnia 4 lutego 1994r. o prawie autorskim i prawach pokrewnych (tj. Dz. U. z 2021r. poz. 1062 ze zm.) Niniejsza prognoza nosi charakter dokumentu autorskiego na prawach rękopisu i nie może być publikowana ani cytowana w całości lub w części bez zgody zleceniodawcy i autora. Zastrzeżenie powyższe nie dotyczy udostępniania informacji o środowisku i jego ochronie, o którym mowa w art. 9, ust.1 ustawy z dnia 3 października 2008r. o udostępnieniu informacji o środowisku i jego ochronie, udziale społeczeństwa w ochronie środowiska oraz o ocenach oddziaływania na środowisko (tj. Dz. U. z 2022r. poz. 1029 ze zm.).

SPIS TREŚCI

- 1. UWARUNKOWANIA FORMALNO – PRAWNE**
- 2. CEL I ZAKRES OPRACOWANIA**
- 3. METODA OPRACOWANIA I WYKORZYSTANE MATERIAŁY**
- 4. SYNTETYCZNA CHARAKTERYSTYKA OCENIANEGO DOKUMENTU JEGO GŁÓWNYCH ZAŁOŻEŃ ORAZ POWIĄZAŃ Z INNYMI OPRACOWANIAM I.**
- 5. CHARAKTERYSTYKA STANU I FUNKCJONOWANIA ŚRODOWISKA NA OBSZARZE POZOSTAJĄCYM W ZASIĘGU ODDZIAŁYWANIA WYNIKAJĄCEGO Z REALIZACJI USTALEŃ PROJEKTUN PLANU**
- 6. POTENCJALNE ZMIANY STANU ŚRODOWISKA W PRZYPADKU BRAKU REALIZACJI PROJEKTOWANEGO DOKUMENTU**
- 7. OPIS ROZWIĄZAŃ FUNKCJONALNO-PRZESTRZENNYCH I INNYCH USTALEŃ ZAWARTYCH W PROJEKCIE MIEJSCOWEGO PLANU ZAGOSPODAROWANIA PRZESTRZENNEGO**
- 8. IDENTYFIKACJA PRZEWIDYWANEGO ODDZIAŁYWANIA NA ŚRODOWISKO POWODOWANEGO REALIZACJĄ USTALEŃ PROJEKTU PLANU**
- 9. ROZWIĄZANIA MAJĄCE NA CELU ZAPOBIEGANIE, OGRANICZANIE LUB KOMPENSACJĘ PRZYRODNICZĄ POTENCJALNYCH NEGATYWNYCH ODDZIAŁYWAN NA ŚRODOWISKO, JAKIE MOGĄ BYĆ NASTĘPSTWEM REALIZACJI USTALEŃ PROJEKTU PLANU**
- 10. SPOSOBY REALIZACJI CELÓW OCHRONY ŚRODOWISKA W PROJEKCIE PLANU**
- 11. CELE OCHRONY ŚRODOWISKA USTANOWIONE NA SZCZEBLU MIĘDZYNARODOWYM, WSPÓLNOTOWYM I KRAJOWYM, ISTOTNE Z PUNKTU WIDZENIA PROJEKTOWANEGO DOKUMENTU**
- 12. PRZEWIDYWANE METODY ANALIZY SKUTKÓW REALIZACJI USTALEŃ PLANU NA ŚRODOWISKO**
- 13. TRANSGRANICZNE ODDZIAŁYWANIE NA ŚRODOWISKO**
- 14. PODSUMOWANIE I WNIOSKI**
- 15. STRESZCZENIE W JĘZYKU NIESPECJALISTYCZNYM**
- 16. OŚWIADCZENIE AUTORA – ZAŁĄCZNIK DO PROGNOZY**

1. UWARUNKOWANIA FORMALNO - PRAWNE

Na podstawie uchwały Rady Miejskiej Bystrzycy Kłodzkiej nr LIII/431/2022 z dnia 26 stycznia 2022r. w sprawie: przystąpienia do sporządzenia miejscowego planu zagospodarowania przestrzennego dla części obrębu Spalona, gmina Bystrzyca Kłodzka, rozpoczęto prace nad opracowaniem ww. projektu przedmiotowej zmiany planu.

Przeprowadzenie strategicznej oceny oddziaływania na środowisko skutków realizacji miejscowego planu zagospodarowania przestrzennego dla części obrębu Spalona, gmina Bystrzyca Kłodzka, której elementem jest niniejsza prognoza stanowi realizację obowiązku prawnego wynikającego z Dyrektywy Parlamentu Europejskiego i Rady 2014/52/UE z dnia 16 kwietnia 2014r. zmieniająca dyrektywę 2001/52/UE w sprawie oceny wpływu wywieranego przez niektóre przedsięwzięcia publiczne i prywatne na środowisko oraz obowiązku wynikającego z ustawy z dnia 3 października 2008r. o udostępnianiu informacji o środowisku i jego ochronie, udziale społeczeństwa w ochronie środowiska oraz o ocenach oddziaływania na środowisko (tj. Dz. U. z 2022r. poz. 1029 ze zm.).

Do najważniejszych aktów prawnych wykorzystanych podczas sporządzania prognozy należą:

- Ustawa z dnia 3 października 2008 r. o udostępnianiu informacji o środowisku i jego ochronie, udziale społeczeństwa w ochronie środowiska oraz ocenach oddziaływania na środowisko (tj. Dz. U. z tj. Dz. U. z 2022r. poz. 1029 ze zm.);
- Ustawa z dnia 27 marca 2003r. o planowaniu i zagospodarowaniu przestrzennym (tj. Dz. U. z 2022r. poz. 503 ze zm.);
- Ustawa z dnia 27 kwietnia 2001r. Prawo ochrony środowiska (tj. Dz. U. z 2021r. poz. 1973 ze zm.);
- Ustawa z dnia 23 lipca 2003r. o ochronie zabytków i opiece nad zabytkami (tj. Dz. U. z 2022r. poz. 840);
- Ustawa z dnia 18 lipca 2001r. Prawo wodne (tj. Dz. U. z 2021r. poz. 624);
- Ustawa z dnia 16 kwietnia 2004r. o ochronie przyrody (tj. Dz. U. z 2021r. poz. 1098);
- Ustawa z dnia 14 grudnia 2012r. o odpadach (tj. Dz. U. z 2021r. poz. 797 ze zm.);
- Rozporządzenie Rady Ministrów z dnia 10 września 2019r. w sprawie przedsięwzięć mogących znacząco oddziaływać na środowisko (tj. Dz.U. 2019 poz. 1839);
- Rozporządzenie Ministra Środowiska z dnia 9 października 2014r. w sprawie ochrony gatunkowej roślin (Dz.U. 2014 poz. 1409);
- Rozporządzenie Ministra Środowiska z dnia 16 grudnia 2016r. w sprawie ochrony gatunkowej zwierząt (Dz.U. 2016 poz. 2183);
- Rozporządzenie Ministra Środowiska z dnia 14 czerwca 2007r. w sprawie dopuszczalnych poziomów hałasu w środowisku (tj. Dz.U. 2014 poz. 112).
- Rozporządzenie Rady Ministrów z dnia 18 października 2016r. w sprawie Planu gospodarowania wodami na obszarze dorzecza Odry.

Z analizy przytoczonych aktów prawnych wynika, że: forma sporządzanej prognozy, zakres zagadnień, które powinny zostać określone i ocenione w prognozie, zakres terytorialny prognozy, rodzaj dokumentów, z których informacje powinny być uwzględnione w prognozie, pozostają w ścisłym związku z zapisami art. 15 cyt. ustawy o planowaniu i zagospodarowaniu przestrzennym, których wyrazem jest przedmiotowy projekt mpzp.

Prognoza oddziaływania na środowisko należy do dokumentów zawierających informacje środowisku, wymienionych enumeratywnie w ustawie o udostępnianiu informacji o środowisku i jego ochronie, udziale społeczeństwa w ochronie środowiska oraz o ocenach oddziaływania na środowisko, a zatem zgodnie z przepisami art. 2, ust 1 teje ustawy podlega upublicznieniu na zasadach określonych w art. 3, ust. 1 pkt 11 ww. ustawy. Podanie do publicznej wiadomości w rozumieniu art. 3, ust. 1, pkt 11 ww. ustawy nie jest sprzeczne z regulacją zawartą, w ustawie o planowaniu i zagospodarowaniu przestrzennym, nie ma przeciwwskazań, aby odbywało się na dotychczasowych zasadach tj. poprzez ogłoszenie w miejscowej prasie. Zgodnie z art. 54, ust.3 ustawy o udostępnianiu informacji o środowisku i jego ochronie, udziale społeczeństwa w ochronie środowiska oraz o ocenach oddziaływania na środowisko zasady wnoszenia uwag i wniosków oraz opiniowania miejscowych planów zagospodarowania przestrzennego określają przepisy ustawy z dnia 27 marca 2003r. o planowaniu i zagospodarowaniu przestrzennym. W świetle regulacji zawartej w art. 29 ustawy o udostępnianiu informacji o środowisku i jego ochronie, udziale społeczeństwa w ochronie środowiska oraz o ocenach oddziaływania na środowisko, każdy ma prawo składania uwag i wniosków w postępowaniu, którego przedmiotem jest m.in. uchwalenie mpzp a obowiązkiem organu gminy jest zapewnienie możliwości takiego udziału przed uchwaleniem planu i rozpatrzenie zgłoszonych uwag i wniosków, a także ustaleń zawartych w prognozie oddziaływania na środowisko planu i rozpatrzenie zgłoszonych uwag i wniosków, a także ustaleń zawartych w prognozie oddziaływania na środowisko.

2. CEL I ZAKRES OPRACOWANIA

Celem niniejszego opracowania jest prognoza oddziaływania na środowisko projektu miejscowego planu zagospodarowania przestrzennego dla części obrębu Spalona, gmina Bystrzyca Kłodzka i określenie potencjalnych skutków dla środowiska, które mogą wynikać z projektowanego przeznaczenia tego obszaru w związku z wprowadzeniem substancji lub energii, eksploatacją, prowadzeniem prac ziemnych, wykorzystywaniem zasobów, niekorzystnym przekształcaniem naturalnego ukształtowania terenu, zmianą stosunków wodnych i struktur przyrodniczych a także w następstwie realizacji powziętych ustaleń zapisanych w projektowanym dokumencie.

Zakres niniejszego opracowania, uwzględniający potencjalne zagrożenia dla środowiska, ze szczególnym uwzględnieniem zdrowia ludzi, na terenie objętym przedmiotowym planem oraz na terenach pozostających w bezpośrednim jego zasięgu obejmuje:

- Ocenę stanu i funkcjonowania środowiska, jego zasobów, odporności na degradację oraz zdolność do regeneracji,

wynikających z uwarunkowań ekofizjograficznych.

- Diagnozę istniejącego stanu środowiska oraz potencjalne zmiany tego stanu, które mogą wynikać z projektowanego przeznaczenia terenu w następstwie antropopresji.
- Identyfikację zagrożeń dla środowiska i zdrowia ludzi, ze szczególnym uwzględnieniem skutków, które mogą wystąpić w wyniku realizacji ustaleń miejscowego planu zagospodarowania przestrzennego przedmiotowego terenu dla gminy Bystrzyca Kłodzkiej i terenów w najbliższym otoczeniu.
- Oceny skutków dla istniejących form ochrony przyrody oraz innych obszarów chronionych a także prawidłowości gospodarowania zasobami przyrody oraz ochrony gruntów rolnych i leśnych.
- Przewidywane znaczące oddziaływanie na środowisko pod względem skali, trwałości i zasięgu, z uwzględnieniem integralności obszaru Natura 2000.
- Propozycję rozwiązań mających na celu zapobieganie, ograniczanie lub kompensację przyrodniczą negatywnych oddziaływań na środowisko.

Zadaniem realizowanej prognozy jest ocena, w jakim stopniu przyjęte ustalenia przedmiotowego planu uwzględniają:

- warunki utrzymania równowagi przyrodniczej,
- racjonalne gospodarowanie zasobami przyrodniczymi,
- ochronę walorów krajobrazowych i klimatycznych.

3. METODA OPRACOWANIA I WYKORZYSTANE MATERIAŁY

Metoda opracowania

Metoda opracowania polegała na przypisaniu przyjętego ustalenia planu do jednej z niżej wymienionych grup charakteryzujących się określonym stosunkiem do środowiska, na terenie objętym granicami wydzielenia i w bezpośrednim jego otoczeniu:

- **A** ustalenia planu, których realizacja wpłynie korzystnie na stan środowiska,
- **B** ustalenia planu, których realizacja spowoduje niewielkie zmiany stanu środowiska, bez jego pogorszenia,
- **C** ustalenia planu, których realizacja spowoduje zauważalne zmiany istniejącego stanu środowiska,
- **D** ustalenia planu, których realizacja spowoduje istotne zmiany istniejącego środowiska.

Materiały formalno-prawne i dokumentacje archiwalne

Podstawowymi materiałami formalno – prawnymi, wykorzystywanymi przy sporządzaniu niniejszej prognozy były ustawy z zakresu ochrony środowiska oraz przepisy wykonawcze do tych ustaw. Obejmowały one zasady ochrony poszczególnych elementów środowiska, wykaz norm dopuszczalnych w zakresie promieniowania elektromagnetycznego, emisji hałasu i zanieczyszczeń powietrza atmosferycznego oraz zasady ich obliczania, klasyfikacji i sposobów wykorzystania odpadów a także klasyfikacji wód powierzchniowych oraz warunków ich odprowadzania.

W opracowaniu wykorzystano ponadto następujące materiały archiwalne wymienione w rozdziale 4.

4. SYNTETYCZNA CHARAKTERYSTYKA OCENIANEGO DOKUMENTU JEGO GŁÓWNYCH ZAŁOŻEŃ ORAZ POWIĄZAŃ Z INNYMI OPRACOWANIAM I.

Obszar objęty opracowaniem miejscowego planu zagospodarowania przestrzennego obejmuje działki o numerze ewidencyjnym: 57/19 i 66/1dr (droga wojewódzka nr 389) zlokalizowaną w gminie Bystrzyca Kłodzka w obrębie Spalona. Dla tego terenu obowiązują ustalenia miejscowego planu zagospodarowania przestrzennego, podjętego uchwałą nr XX/153/07 Rady Miejskiej w Bystrzycy Kłodzkiej z dnia 28 grudnia 2007r w sprawie uchwalenia miejscowego planu zagospodarowania przestrzennego dla części wsi Spalona i części wsi Nowa Bystrzyca. W obowiązującym planie miejscowym działka oznaczona numerem geodezyjnym: 57/19 została przeznaczona w części pod drogę dojazdową oznaczoną symbolem planu 3KD-D, a w pozostałej części pod ciągi piesze oznaczony symbolem planu KD-Y.

Takie ustalenia planu miejscowego determinują, w świetle obowiązujących przepisów o drogach publicznych, włączenie projektowanej drogi publicznej sytuowanej na działce nr 57/19 z drogą wojewódzką DW 389 (oznaczoną w planie miejscowym jw. jako droga zbiorcza, symbol planu 1KD-Z), wyłącznie za pośrednictwem skrzyżowania. Mając powyższe na uwadze oraz istniejącą konfigurację terenu objętego opracowaniem (teren o dużym spadku w kierunku północnym), budowa tego skrzyżowania byłaby niezasadna ze względów urbanistycznych i finansowych, w szczególności, że działka nr 57/19 faktycznie stanowi jedynie sięgacz komunikacyjny wydzielony geodezyjnie w celu skomunikowania z drogą wojewódzką kilku działek budowlanych oznaczonych symbolami planu 1MN/L i 2MN/L i przeznaczonych na cele zabudowy mieszkaniowej i letniskowej. W związku z powyższym uznaje się za zasadne zmienić przeznaczenie działki nr 57/19 na cele drogi niebędącej drogą publiczną, co umożliwi skomunikowanie działek budowlanych jw. z drogą wojewódzką za pośrednictwem zjazdu, a nie skrzyżowania.

Planowane przeznaczenie dla terenu objętego niniejszą uchwałą jest zgodne z ustaleniami Studium uwarunkowań i kierunków zagospodarowania przestrzennego miasta i gminy Bystrzyca Kłodzka podjętego uchwałą nr XLI/412/13 Rady Miejskiej w Bystrzycy Kłodzkiej z dnia 28 lutego 2013r. z późn. zm.

Przystąpienie do prac planistycznych podyktowane jest zarówno wnioskami jak i koniecznością racjonalnego kształtowania polityki przestrzennej.

Opracowany dokument powiązany jest w różnym stopniu z następującymi dokumentami źródłowymi:

- 1) projekt miejscowego planu zagospodarowania przestrzennego dla części obrębu Spalona, gmina Bystrzyca Kłodzka,
- 2) miejscowy plan zagospodarowania przestrzennego dla części wsi Spalona i części wsi Nowa Bystrzyca (uchwała nr

XX/153/07 Rady Miejskiej w Bystrzycy Kłodzkiej z dnia 28 grudnia 2007r.),

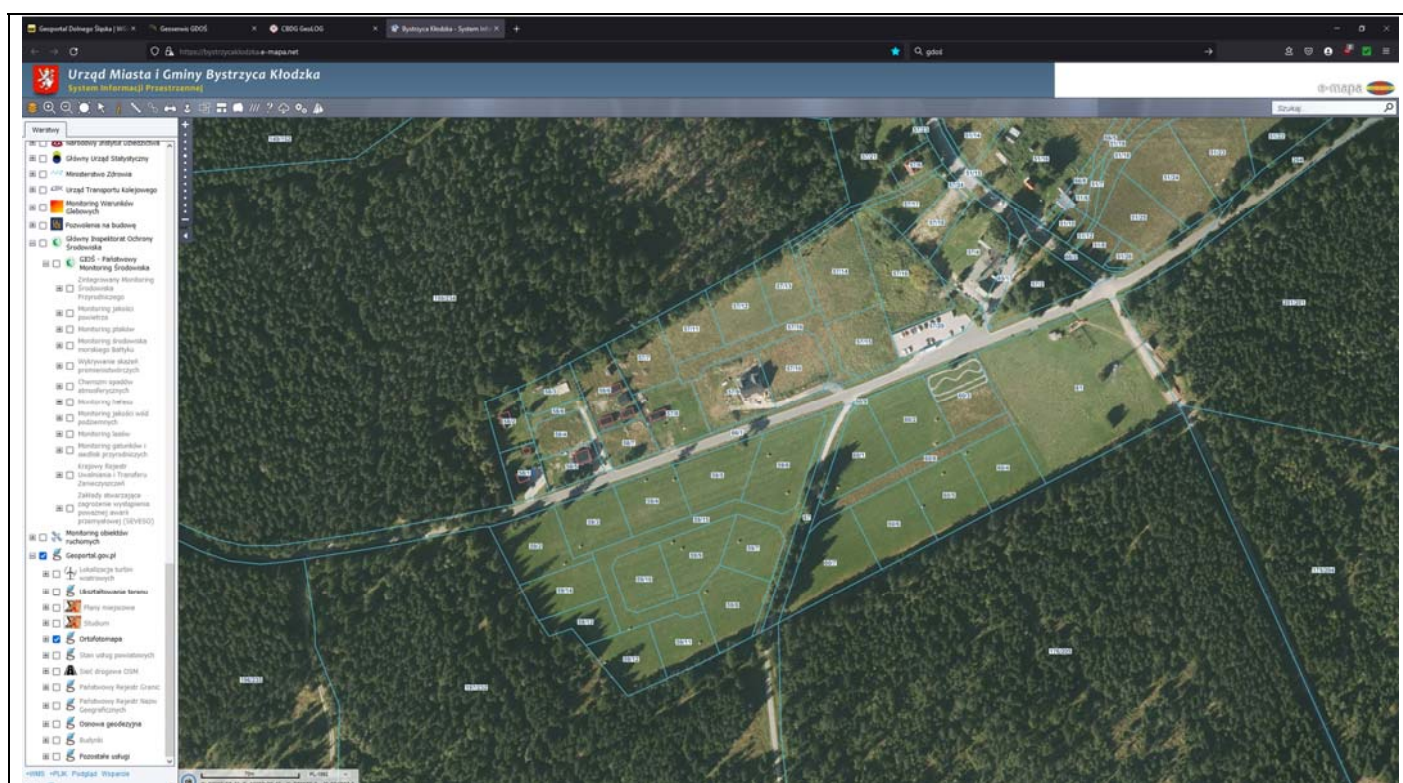
- 3) studium uwarunkowań i kierunków zagospodarowania przestrzennego miasta i gminy Bystrzyca Kłodzka podjętego uchwałą nr XLI/412/13 Rady Miejskiej w Bystrzycy Kłodzkiej z dnia 28 lutego 2013r. z późn. zm,
- 4) opracowanie ekofizjograficzne podstawowe dla obszaru miasta Bystrzyca Kłodzka (B. Kaczmarek, J. Kujda, wrzesień 2007r.),
- 5) plan zagospodarowania przestrzennego województwa dolnośląskiego, uchwała nr XIX/482/2020 Sejmiku Województwa Dolnośląskiego z dnia 16 czerwca 2020r., (Dz. Urz. Woj. Doln. z 16.06.2020r. poz. 4036),
- 6) inwentaryzacja przyrodnicza gminy Bystrzyca Kłodzka („Fulica” Jankowski Wojciech, grudzień 2010r.),
- 7) strategia rozwoju gminy Bystrzyca Kłodzka na lata 2021 – 2030.

W trakcie opracowywania prognozy nie stwierdzono istotnych niedostatków lub braków materiałów, które ograniczyłyby możliwość wykonania prognozy.

Planowane działania w zakresie ochrony środowiska zgodne są z zasadami polityki ekologicznej państwa i wpisują się w priorytety Unii Europejskiej i cele 6 Wspólnotowego programu działań w zakresie środowiska naturalnego, obejmującym m.in. działania na rzecz zapewnienia realizacji zasady zrównoważonego rozwoju ochrona różnorodności biologicznej.

5. CHARAKTERYSTYKA STANU I FUNKCJONOWANIA ŚRODOWISKA NA OBSZARZE POZOSTAJĄCYM W ZASIĘGU ODDZIAŁYWANIA WYNIKAJĄCEGO Z REALIZACJI USTALEŃ PROJEKTU PLANU

Zmiana planu miejscowego dotyczy części obrębu Spalona, gmina Bystrzyca Kłodzka.



Istniejący stan środowiska:

Środowisko atmosferyczne i poziom hałasu obszaru objętego planem.

Obszar planu w przeważającej części jest obszarem antropogenicznym położonym w obrębie Spalona, obejmującym tereny komunikacji drogowej – drogi wojewódzkiej i planowanej drogi wewnętrznej.

Źródłami emisji zanieczyszczeń do powietrza mogącymi spowodować okresowe przekroczenie dopuszczalnych norm jakości powietrza, są:

- znajdujące się w pobliżu indywidualne systemy grzewcze budynków mieszkalnych, bazujące przeważnie na opale stałym,
- odbywający się drogą wojewódzką nr 389 ruch samochodowy transportu ciężkiego oraz transportu osobowego o prognozowanej tendencji wzrostowej, emitujący spaliny NO₂.

W prognozie przyjęto, że:

- źródłem emisji hałasu jest ruch samochodowy odbywający się na drodze wojewódzkiej nr 389, jest to umiarkowany hałas komunikacyjny (teren objęty planem miejscowym droga wojewódzka ma zostać przekazana powiatowi. Zgodnie z obowiązującym Zarządzeniem nr 12/2022 Dyrektora DSDiK we Wrocławiu z dnia 6.04.2022r. załącznik nr 2 do zarządzenia - klasy techniczne dróg wojewódzkich wg stanu na dzień 6 kwietnia 2022r., DW 389 na odcinku od miejscowości Mostowice do miejscowości Międzyzlesie stała się drogą klasy dojazdowej, zatem na prośbę DSDiK we Wrocławiu uwzględniono w projekcie planu miejscowego stan istniejący dla drogi wojewódzkiej DW 389),
- dotychczasowe zanieczyszczenie powietrza, nie powodują znaczącego wpływu na środowisko.

Obszar objęty planem sąsiaduje z terenami lesnymi. Na terenach tych nie występują naruszenia norm czystości powietrza i poziomu hałasu.

Promieniowanie elektroenergetyczne niejonizujące:

Przez obszar objęty planem, w południowo-wschodniej jego części, przebiega kablowa elektroenergetyczna linia niskiego napięcia dla której obowiązuje pas technologiczny o szerokości 0,5m z zakazem sadzenia roślinności wysokiej i o rozbudowanym systemie korzeniowym.

Wody powierzchniowe

Na obszarze objętym planem nie występują wody powierzchniowe.

Wody podziemne:

W wyniku badań stanu czystości poziomu wodonośnego w osadach kredowych w stanowisku nr 559 zlokalizowanym w Bystrzycy Kłodzkiej w rejonie ul. Strażackiej dokonanych w 2005r. przez Wojewódzki Inspektorat Sanitarny nie stwierdzono przekroczenia dopuszczalnych wartości zanieczyszczeń.

Zanieczyszczenie wód podpowierzchniowych w obrębie miasta powodują głównie:

- ruch samochodowy zanieczyszczający te wody związkami chemicznymi ropopochodnymi, które z uwagi na brak systemu kanalizacji deszczowej wyposażonej w separatory tych związków, przenikają do gruntu,
- brak uregulowanej gospodarki ściekowej.

Zagrożenie powodzią

Na obszarze objętym planem nie występują obszary szczególnego zagrożenia powodzią w rozumieniu ustawy z dnia 20 lipca 2017r. prawo wodne, na których:

- prawdopodobieństwo wystąpienia powodzi jest wysokie i wynosi raz na 10 lat,
- prawdopodobieństwo wystąpienia powodzi jest średnie i wynosi raz na 100 lat.

Zagrożenie osuwaniem się mas ziemnych:

Na obszarze objętym planem nie stwierdzono zagrożenia osuwaniem się mas ziemnych.

Obszary mogące podlegać zdegradowaniu i stanowić zagrożenie dla środowiska to tereny położone bezpośrednio przy drodze wojewódzkiej nr 389.

Na obszarze objętym planem znajduje się Obszar Chronionego Krajobrazu „Góry Bystrzyckie i Orlickie”, dla którego obowiązują przepisy odrębne.

Podstawa prawna utworzenia obszaru chronionego: Uchwała Nr 35/81 WRN w Wałbrzychu z dnia 28 października 1981r. w sprawie utworzenia na terenie województwa Wałbrzyskiego PK i OChK (Dz. Urz. WRN Nr 5 z dnia 9.10.1981r. poz. 46 ze zm.). Obszar Chronionego Krajobrazu "Góry Bystrzyckie i Orlickie" obejmuje zalesione obszary masywów z wyłączeniem miejscowości Poręba, Nowa Bystrzyca, Młoty, Wójtowice, Bobrowniki i Duszniki Zdrój. Pod względem geologicznym Góry Bystrzyckie tworzą wspólny blok prekambryjski z Górami Orlickimi i są równoległym do nich pasmem, opadającym tektonicznym stopniem do Kotliny Kłodzkiej. Na stokach i płaskich wierzchołkach występują lasy piętra regla dolnego, łąki górskie i polany. Na dziale wodnym Orlicy i Bystrzycy znajduje się rozległe torfowisko wysokie z reliktową roślinnością tundrową. Powierzchnia Obszaru wynosi 22 500 ha.

Na obszarze opracowania nie występują formy ochrony przyrody: parki narodowe, rezerваты przyrody, parki krajobrazowe, obszary Natura 2000, pomniki przyrody, stanowiska dokumentacyjne, użytki ekologiczne, zespoły przyrodniczo-krajobrazowe, ochrona gatunkowa roślin, zwierząt i grzybów.

Potencjalne zmiany stanu środowiska w przypadku braku realizacji projektowanego dokumentu:

Brak miejscowego planu zagospodarowania przestrzennego dla terenu położonego w obrębie Spalona, który z założenia ustawowego stanowi podstawę polityki przestrzennej dla prowadzenia działań inwestycyjnych, a także ustala, między innymi, zasady ochrony środowiska, może spowodować dalsze naruszanie stanu środowiska zwłaszcza poprzez niewłaściwe zagospodarowanie i użytkowanie terenów, naruszanie wartości przyrodniczych, a także przyczynić się do możliwej dalszej degradacji przestrzeni miejskiej stanowiącej środowisko życia człowieka, poprzez utrzymywanie status quo.

6. POTENCJALNE ZMIANY STANU ŚRODOWISKA W PRZYPADKU BRAKU REALIZACJI PROJEKTOWANEGO DOKUMENTU

Odstąpienie od uchwalenia mpzp dla terenu objętego planem, nie powstrzyma możliwość realizacji nowej zabudowy. Na terenie objętym opracowaniem obowiązuje miejscowy plan zagospodarowania przestrzennego dla części wsi Spalona i części wsi Nowa Bystrzyca (uchwała nr XX/153/07 Rady Miejskiej w Bystrzycy Kłodzkiej z dnia 28 grudnia 2007r.).

Przystąpienie do prac planistycznych podyktowane koniecznością racjonalnego kształtowania polityki przestrzennej oraz realizacją odpowiedniego skomunikowania z drogą wojewódzką kilku działek budowlanych przeznaczonych na cele zabudowy mieszkaniowej i lotniskowej.

Komponenty środowiska i oddziaływania na nie:	Potencjalne skutki realizacji ustaleń planu na poszczególne komponenty środowiska	Potencjalne zmiany stanu środowiska w przypadku braku realizacji projektowanego dokumentu
Natura 2000	teren objęty mpzp jest poza obszarem Natura 2000	teren objęty mpzp jest poza obszarem Natura 2000
różnorodność biologiczna świat roślin i zwierząt	kontrolowane uporządkowanie terenu i potencjalny wpływ na różnorodność biologiczną	kontrolowane uporządkowanie terenu i nieznaczny wpływ na różnorodność biologiczną
ludzie	brak zagrożenia dla ludzi	brak zagrożenia dla ludzi

wody powierzchniowe i gruntowe	zabezpieczenie wód powierzchniowych i gruntowych	zabezpieczenie wód powierzchniowych i gruntowych
powietrze	oddziaływanie lokalne i sporadycznie niekorzystne	oddziaływanie lokalne i sporadycznie niekorzystne
klimat akustyczny	lokalny wzrost hałasu z możliwością przekroczenia dopuszczalnych norm hałasu	lokalny wzrost hałasu z możliwością przekroczenia dopuszczalnych norm hałasu
powierzchnię ziemi	na terenach wyznaczonych pod zainwestowanie w mpzp oddziaływanie stałe	oddziaływanie stałe - brak możliwości powstrzymania zabudowy (obowiązujący mpzp)
krajobraz	na terenach wyznaczonych pod zainwestowanie w mpzp oddziaływanie stałe i lokalne z zachowaniem walorów krajobrazowych terenów	na terenach wyznaczonych pod zainwestowanie w mpzp oddziaływanie stałe i lokalne z zachowaniem walorów krajobrazowych terenów
klimat lokalny	lokalne oddziaływanie	lokalnego oddziaływania
zasoby naturalne	brak	brak
zabytki	zabytki chronione zgodnie z przepisami szczegółowymi	zabytki chronione zgodnie z przepisami szczegółowymi
dobra materialne	wzrost wartości nieruchomości terenów objętych planem przeznaczonych pod inwestycje	wzrost wartości nieruchomości terenów objętych planem przeznaczonych pod nowe inwestycje

Rozwiązania alternatywne

W prognozie oddziaływania na środowisko nie zaproponowano rozwiązań alternatywnych (wariantowych) w kontekście oddziaływań na Obszary Natura 2000, ponieważ na dzień opracowania projektu planu trudno jest określić ramy czasowe powstania nowych inwestycji, ich rozwiązań technicznych i przestrzennych. Brak jest również jakichkolwiek informacji dotyczących na temat takich inwestycji. Zakłada się, że nowe inwestycje nie będą miały znaczącego, negatywnego wpływu na te obszary.

Wariantowaniu na etapie sporządzania planu będącego przedmiotem niniejszego opracowania podlegała klasa drogi wojewódzkiej nr 389 od zbiorczej poprzez lokalną do dojazdowej. Zgodnie z obowiązującym Zarządzeniem nr 12/2022 Dyrektora DSDiK we Wrocławiu z dnia 6.04.2022r. załącznik nr 2 do zarządzenia - klasy techniczne dróg wojewódzkich wg stanu na dzień 6 kwietnia 2022r., DW 389 na odcinku od miejscowości Mostowice do miejscowości Międzylesie stała się drogą klasy dojazdowej, zatem na prośbę DSDiK we Wrocławiu uwzględniono w projekcie planu miejscowego stan istniejący dla drogi wojewódzkiej DW 389.

Pozostałe ustalenia planu nie podlegały zmianom zgodnie z uchwałą o przystąpieniu. Wprowadzone zmiany są zgodne z ustaleniami dot. uwarunkowań przyrodniczych, ustaleniami obowiązującego studium oraz z przepisami odrębnymi. Nie zidentyfikowano zagrożeń środowiskowych. Obecne zapisy planu respektują w wystarczającym stopniu aspekty środowiskowe. W związku z realizowaniem polityki przestrzennej gminy zawartej w Studium uwarunkowań i kierunków zagospodarowania przestrzennego miasta i gminy Bystrzyca Kłodzka oraz mając na uwadze zapisy zawarte w ustawie z dnia 27 marca 2003r. o planowaniu i zagospodarowaniu przestrzennym wymagające ustalenia w projekcie planu jednoznacznych ustaleń nie przewidziano w projektowanych dokumentach rozwiązań alternatywnych.

Wariant polegający na braku realizacji ustaleń planu (uchwalenia zmian planu) będzie polegał na realizacji ustaleń obowiązującego miejscowego planu zagospodarowania przestrzennego.

Proponowane ustalenia planu są efektem wystudiuowanych rozwiązań wynikających ze zgłoszonych wniosków, zamierzeń władz lokalnych oraz dotychczasowych zapisów obowiązującego Studium uwarunkowań i kierunków zagospodarowania przestrzennego miasta i gminy Bystrzyca Kłodzka, z uwzględnieniem aktualnych uwarunkowań środowiskowych, społecznych i prawnych.

Gwarancją takiego postępowania jest także fakt, iż przyjęte w projekcie mpzp uwzględniono zasady polityki ekologicznej takie jak:

- zasada wysokiego poziomu ochrony środowiska,
- zasada przezorności i prewencji,
- zasada równego dostępu do środowiska,
- zasada integracji polityki ekologicznej z politykami sektorowymi,
- zasada regionalizacji przy konstruowaniu i stosowaniu narzędzi polityki ekologicznej,
- zasada uspołecznienia polityki ekologicznej,
- zasada skuteczności ekologicznej i efektywności ekonomicznej.

7. OPIS ROZWIĄZAŃ FUNKCJONALNO-PRZESTRZENNYCH I INNYCH USTALEŃ ZAWARTYCH W PROJEKCIE MIEJSCOWEGO PLANU ZAGOSPODAROWANIA PRZESTRZENNEGO

Obszar opracowania dotyczy wybranego terenu położonego w obrębie Spalona w gminie Bystrzyca Kłodzka. Obecne zagospodarowanie terenu objętego planem obejmuje tereny komunikacji drogowej – drogi wojewódzkiej i planowanej drogi wewnętrznej.

Dla ww. terenów zmiany dotyczyć będą nowych ustaleń funkcjonalno-przestrzennych, które pozwolą na efektywne zagospodarowanie kilku sąsiednich działek budowlanych przeznaczonych na cele zabudowy mieszkaniowej i letniskowej.

Przewidywane rozwiązania planu miejscowego są zgodne z polityką przestrzenną gminy, określoną w Studium uwarunkowań i kierunków zagospodarowania przestrzennego miasta i gminy Bystrzyca Kłodzka. Ustalenia nowego planu mają na celu dostosowanie przeznaczenia do aktualnych potrzeb mieszkańców gminy i racjonalne wykorzystanie terenów.

Przystąpienie do sporządzenia planu miejscowego w obrębie Spalona w gminie Bystrzyca Kłodzka wynika w głównej mierze z analiz własnych dot. zagospodarowania terenów oraz bierze pod uwagę interes społeczny mieszkańców.

Planowane zagospodarowanie terenu ma na celu stworzenie ram prawnych dla nowej zabudowy i zagospodarowania terenów sąsiednich oraz sformułowanie jednolitych, spójnych ustaleń planistycznych, dostosowujących jego przeznaczenie i warunki zagospodarowania do docelowego.

Przeznaczenie dopuszczalne (uzupełniające) umożliwi realizację ustaleń, innych niż podstawowe, o ile nie kolidują one z przeznaczeniem podstawowym. Obejmuje ono ustalenia w zakresie m.in. infrastruktury technicznej, a więc przewiduje wszystkie niezbędne funkcje służebne dla prawidłowego funkcjonowania obszaru objętego planem. Ustalenia przewidują zapewnienie właściwego skomunikowania terenu, jego uzbrojenie i zaopatrzenie w podstawowe media i w tym zakresie wpisują się w obowiązujące przepisy szczególne i gminne.

Projekt planu uwzględnia ustalenia uchwały nr XLI/1407/17 Sejmiku Województwa Dolnośląskiego z dnia 30 listopada 2017r. w sprawie wprowadzenia na obszarze województwa dolnośląskiego, z wyłączeniem Gminy Wrocław i uzdrowisk, ograniczeń i zakazów w zakresie eksploatacji instalacji, w których następuje spalanie paliw (Dz. U. Województwa Dolnośląskiego z 2017r., poz. 5155).

W zaproponowanych zmianach zapisów planu uwzględniono dotrzymanie standardów ochrony środowiska, określonych w przepisach odrębnych.

8. IDENTYFIKACJA PRZEWIDYWANEGO ODDZIAŁYWANIA NA ŚRODOWISKO POWODOWANEGO REALIZACJĄ USTALEŃ PROJEKTU PLANU

Identyfikacja możliwych oddziaływań na środowisko została przeprowadzona w nawiązaniu do metodyki opisanej w rozdz. 3.

Analizując poszczególne ustalenia projektu planu w kontekście ich przyszłego oddziaływania na środowisko wydzielono następującą grupę oddziaływań:

Do **grupy B** zaliczono ustalenia KDD, KR których realizacja spowoduje niewielkie zmiany stanu środowiska przyrodniczego, bez jego pogorszenia. Zmiany te, będą następstwem oddziaływań komunikacyjnych, głównie akustycznych, gdyż prognozuje się niewielki wzrost natężenia ruchu kołowego (zwiększenie ilości pojazdów) obsługujących sąsiednie tereny zabudowy mieszkaniowej i letniskowej. Nie prognozuje się przekroczenia standardów środowiskowych w zakresie oddziaływań akustycznych i emisji zanieczyszczeń pyłów i gazów. Zasięg oddziaływania zanieczyszczeń sięgać będzie szacunkowo około kilkunastu metrów od osi jezdni w terenie nie podlegającym ochronie akustycznej.

Projekt planu w §10 przewiduje dostawę energii cieplnej w oparciu o zasilanie gazem, energią elektryczną, sieci ciepłowniczej, paliwami ekologicznymi i z odnawialnych źródeł energii. Dlatego nie prognozuje się znaczącego oddziaływania na środowisko emisji z systemów grzewczych. Prognozowany wzrost natężenia ruchu kołowego na drodze wojewódzkiej nr 389, zależny od rodzaju od przyszłego rozwoju terenów sąsiednich, będzie także źródłem zanieczyszczeń komunikacyjnych, hałasu i wibracji. Ruch ciężki może pojawić się przy zaopatrzeniu usług oraz w trakcie realizacji zabudowy mieszkaniowej i letniskowej. Na etapie prognozy trudno jednak określić rodzaj i ilość tych zanieczyszczeń.

Źródłem zanieczyszczenia będą również odpady i ścieki technologiczne i bytowe wytwarzane przez obsługę wszystkich wydzielonych terenów. Projekt planu w §10 wskazuje konieczność wyposażenia terenów zabudowy w sieci infrastruktury technicznej, w tym kanalizację dla odprowadzania ścieków oraz zorganizowany system odprowadzania wód opadowych z terenów zabudowanych i utwardzonych.

W zakresie oddziaływania promieniowania elektromagnetycznego, na etapie prognozy jest zbyt mało danych do identyfikacji takiego oddziaływania. Jako użytkowanie dopuszczalne na terenach objętych opracowaniem w ustaleniach projekt planu zezwala się na lokalizację infrastruktury technicznej. W ramach takiego przeznaczenia mogą mieścić się obiekty i urządzenia emitujące do środowiska promieniowanie elektromagnetyczne. Z obiektów istniejących na tym terenie, które mogą emitować promieniowanie elektromagnetyczne wymienić należy m.in. stacje transformatorowe. Potencjalnie stacja transformatorowa może być źródłem pola elektrycznego, magnetycznego, wibracji i hałasu. Prawdopodobieństwo wystąpienia łuku wewnętrznego może stwarzać zagrożenie dla ludzi w najbliższym otoczeniu, podobnie jak zagrożenie pożarowe na skutek zwarcia w instalacji stacji. Wskutek rozszczelnienia zbiornika na olej transformatorowy może nastąpić zanieczyszczenie wód podziemnych i gruntu.

Ochrona dziedzictwa kulturowego i zabytków realizowana jest poprzez zapisy §7 projektu planu, zgodnie z obowiązującymi przepisami.

Natomiast zasady ochrony krajobrazu i kształtowania ładu przestrzennego realizuje się w projekcie planu poprzez zapisy dotyczące wysokości budynków ich gabarytów oraz zagospodarowania terenów wokół nich.

Dla większości przedsięwzięć przewidywanych w ramach poszczególnych ustaleń planu bezpośrednie oddziaływanie na poszczególne komponenty środowiska będzie ograniczone do najbliższego sąsiedztwa. Różny będzie jednak charakter tych oddziaływań w zakresie okresu trwania, częstotliwości, trwałości i intensywności przekształceń. Ponadto często będą to oddziaływania skumulowane. Skutki realizacji ustaleń projektu planu oddziaływać będą bowiem, w zróżnicowany sposób, na poszczególne komponenty środowiska (m.in. na powietrze, powierzchnię ziemi, glebę, kopaliny, wody powierzchniowe i podziemne, klimat, zwierzęta i rośliny) i na ich wzajemne powiązania oraz na ekosystemy i krajobraz.

Każdy rodzaj zagospodarowania terenu, proponowany w ramach ustaleń projektu planu, będzie oddziaływał na poszczególne komponenty środowiska w sposób dla niego charakterystyczny. Celem zilustrowania tego oddziaływania, posłużono się listą kontrolną w postaci macierzy Leopolda. Kolumnom tej macierzy przyporządkowano określone kategorie przeznaczenia terenu wyznaczone w projekcie planu, natomiast wierszom poszczególne komponenty środowiska i krajobrazu kulturowego.

Oddziaływanie oceniono w skali trójstopniowej: (+) – pozytywne, (0) – brak oddziaływania, (-) – negatywne.

Wyniki analiz przedstawiono w tabeli 1.

Tabela. Przewidywane rodzaje oddziaływania na poszczególne komponenty środowiska i krajobrazu kulturowego określonych kategorii przeznaczenia terenu proponowanych w projekcie zmiany miejscowego planu zagospodarowania.

Kategoria przeznaczenia terenu	Komponenty środowiska i krajobrazu kulturowego												
	Bioróżnorodność	Ludzie	Zwierzęta	Rosliny	Powietrze	Woda	Powierzchnia ziemi	Krajobraz	Klimat	Zasoby naturalne	Kompleksy leśne	Zabytki	Dobra materialne
KDD, KR	(-)	(-)	(-)	(-)	(-)	(-)	(-)	(-)	(-)	(0)	(-)	(-)	(+)

(+) – pozytywne, (0) – brak oddziaływania i (-) – negatywne

Bezpośrednie oddziaływanie na poszczególne komponenty środowiska będzie miało charakter lokalny. W okresie realizacji ustaleń planu mogą wystąpić oddziaływania skumulowane. Skutki realizacji ustaleń projektu planu oddziaływać będą na poszczególne komponenty środowiska i na ich wzajemne powiązania oraz cały lokalny ekosystem w sposób zróżnicowany. Katalog typowych oddziaływań, charakterystycznych dla określonego sposobu zagospodarowania terenu, proponowanego w projekcie planu wraz z ich zasięgiem przestrzennym i trwałością zjawiska, przedstawia się następująco:

- Rodzaj oddziaływania: pozytywne (OP), negatywne (ON),
- Trwałość zjawisk: chwilowe (CH), stałe (S),
- Źródło oddziaływania: bezpośrednie (B), pośrednie (P).

Lp.	Komponenty środowiska	Oddziaływanie określonego sposobu zagospodarowania terenu na komponenty środowiska
		KDD, KR
1.	Obszary Natura 2000	brak
2.	Różnorodność biologiczna	ON, CH, B
3.	Ludzie	ON, CH, P
4.	Wody	ON, CH, B
5.	Powietrze	ON, CH, B
6.	Klimat akustyczny	ON, CH, B
7.	Powierzchnia ziemi	ON, S, B
8.	Krajobraz	S, B
9.	Klimat lokalny	ON, CH, B
10.	Zasoby naturalne	OP, S, P
11.	Zabytki	OP, S, P
12.	Dobra materialne	OP, S, P

Obszar w miejscowości Spalona objęty opracowaniem znajduje się w granicach Obszaru Chronionego Krajobrazu „Góry Bystrzyckie i Orlickie”. Obszar Chronionego Krajobrazu "Góry Bystrzyckie i Orlickie" obejmuje zalesione obszary masywów z wyłączeniem miejscowości Poręba, Nowa Bystrzyca, Młoty, Wójtowice, Bobrowniki i Duszniki Zdrój. Pod względem geologicznym Góry Bystrzyckie tworzą wspólny blok prekambryjski z Górą Orlickimi i są równoległym do nich pasmem, opadającym tektonicznym stopniem do Kotliny Kłodzkiej. Na stokach i płaskich wierzchołkach występują lasy piętra regla dolnego, łąki górskie i polany. Na dziale wodnym Orlicy i Bystrzycy znajduje się rozległe torfowisko wysokie z reliktoową roślinnością tundrową. Duże niezabudowane przestrzenie powodują, iż obszar może pełnić funkcję korytarzy ekologicznych. Teren objęty planem miejscowym w miejscowości Spalona jest terenem zainwestowanym – teren komunikacji drogowej, który w granicach obecnego zainwestowania ma zostać zachowany. Na terenie tym obowiązują nakazy, zakazy oraz ograniczenia wynikające z przepisów odrębnych dot. Obszaru Chronionego Krajobrazu „Góry Bystrzyckie i Orlickie”.

Na obszarze opracowania nie występują formy ochrony przyrody: parki narodowe, rezerwy przyrody, parki krajobrazowe, obszary Natura 2000, pomniki przyrody, stanowiska dokumentacyjne, użytki ekologiczne, zespoły przyrodniczo-krajobrazowe, ochrona gatunkowa roślin, zwierząt i grzybów.

9. ROZWIĄZANIA MAJĄCE NA CELU ZAPOBIEGANIE, OGRANICZANIE LUB KOMPENSACJĘ PRZYRODNICZĄ POTENCJALNYCH NEGATYWNYCH ODDZIAŁYWAŃ NA ŚRODOWISKO JAKIE MOGĄ BYĆ NASTĘPSTWEM REALIZACJI USTALEŃ PROJEKTU PLANU

W celu realizacji zasady zrównoważonego rozwoju i potrzeb ochrony środowiska i krajobrazu kulturowego, przy planowanym przeznaczeniu terenów, uwzględniono niezbędne wymagania w tym zakresie. Projekt planu przewiduje działania adekwatne do kategorii przeznaczenia terenu. W ogólności obejmują one działania umożliwiające uzyskanie optymalnych efektów w zakresie ochrony:

a) środowiska:

- odprowadzenie ścieków do dystrybucyjnej sieci kanalizacji sanitarnej lub zgodnie z przepisami odrębnymi,
- odprowadzenie nie zanieczyszczonych wód opadowych i roztopowych:
 - systemem dystrybucyjnej sieci kanalizacji deszczowej lub do innych odbiorników wód opadowych, po ich podczyszczeniu,
 - retencjonowanie lub rozsączenie na działce,
- w zakresie gospodarki odpadami ustala się działania zgodnie z przepisami odrębnymi,
- powierzchnie niezabudowane i nieutwardzone przeznaczyć na różne formy zieleni z elementami małej architektury,
- dotrzymanie standardów ochrony środowiska, określonych w przepisach odrębnych przez prowadzoną działalność;
- ustala się obowiązek zachowania normatywnych odległości zabudowy od istniejących i projektowanych sieci elektroenergetycznych,
- zakaz przekraczania dopuszczalnego poziomu hałasu, określonego przepisami odrębnymi.

b) krajobrazu kulturowego zgodnie z przepisami odrębnymi.

Projekt planu uwzględnia ustalenia uchwały nr XLI/1407/17 Sejmiku Województwa Dolnośląskiego z dnia 30 listopada 2017r. w sprawie wprowadzenia na obszarze województwa dolnośląskiego, z wyłączeniem Gminy Wrocław i uzdrowisk, ograniczeń i zakazów w zakresie eksploatacji instalacji, w których następuje spalanie paliw (Dz. U. Województwa Dolnośląskiego z 2017r., poz. 5155).

10. SPOSOBY REALIZACJI CELÓW OCHRONY ŚRODOWISKA W PROJEKCIE PLANU.

Projekt planu przewiduje podstawowe działania umożliwiające uzyskanie optymalnych efektów w zakresie realizacji zasad zrównoważonego rozwoju. W jego ustaleniach zawarto zapisy gwarantujące minimalizację potencjalnego zagrożenia projektowanego przedsięwzięcia dla poszczególnych komponentów środowiska. Warunkiem niezbędnym dla tego celu jest przestrzeganie zapisów gwarantujących dotrzymanie wymagań w zakresie ochrony środowiska, które obejmują:

- ochronę Obszaru Chronionego Krajobrazu „Góry Bystrzyckie i Orlickie”, zgodnie z przepisami odrębnymi,
- ochronę korytarzy ekologicznych Góry Bystrzyckie GKZ-8B dla których obowiązują przepisy odrębne,
- dotrzymanie standardów ochrony środowiska przy prowadzeniu działalności,
- odprowadzenie i unieszkodliwienie ścieków sanitarnych i deszczowych tylko w sposób zorganizowany ,
- uporządkowanie elementów krajobrazowych poprzez odpowiednie kształtowanie elementów małej architektury i zieleni,
- odpowiednie zorganizowanie systemu gromadzenia i odbioru odpadów komunalnych ,
- ochronę ludności przed skutkami promieniowania elektromagnetycznego,
- zapewnienie właściwych warunków w zakresie higieny atmosfery, na terenach podlegających ochronie akustycznej.

Projekt planu nie przewiduje rozwiązań alternatywnych. Proponowane ustalenia planu są efektem wystudiuowanych rozwiązań wynikających ze zgłoszonych wniosków, zamierzeń władz lokalnych oraz zapisów obowiązującego studium uwarunkowań i kierunków zagospodarowania przestrzennego miasta i gminy Bystrzyca Kłodzka, a także rozwoju infrastruktury technicznej z uwzględnieniem aktualnych uwarunkowań środowiskowych.

W przypadku barku realizacji ustaleń planu, nie będzie możliwe zaktywizowanie nie zainwestowanych do tej pory terenów m.in. poprzez zwiększenie atrakcyjności inwestycyjnej, uporządkowanie jego przestrzeni i umożliwienie lokalizacji nowej zabudowy mieszkaniowej i letniskowej. Brak realizacji planu może skutkować potencjalnymi negatywnymi zmianami w środowisku przyrodniczym dla przedmiotowego terenu:

- brakiem możliwości egzekwowania i dotrzymania standardów ochrony środowiska przez prowadzących działalność usługową,
- ograniczeniami w realizacji infrastruktury technicznej chroniącej środowisko,
- uniemożliwieniem realizacji powierzchni zielonych w otoczeniu obiektów kubaturowych, a co za tym idzie powodowaniem przez nie dysharmonii krajobrazowej,
- ograniczeniami przy realizacji ustawowej ochrony przed hałasem.

Brak realizacji ustaleń projektu planu może również uniemożliwić podniesienie standardu i jakości życia mieszkańców gminy Bystrzyca Kłodzka (społeczności lokalnej).

11. CELE OCHRONY ŚRODOWISKA USTANOWIONE NA SZCZEBLU MIĘDZYNARODOWYM, WSPÓLNOTOWYM I KRAJOWYM, ISTOTNE Z PUNKTU WIDZENIA PROJEKTOWANEGO DOKUMENTU

• Dokumenty na szczeblu międzynarodowym i wspólnotowym

Dokumentami rangi międzynarodowej o charakterze przestrzennym, stanowiącym podstawę do formułowania celów ochrony

środowiska w programach krajowych są konwencje międzynarodowe, przyjęte przez stronę polską, m.in.:

- Konwencja Genewska w sprawie transgranicznego zanieczyszczenia powietrza na dalekie odległości z 1979r. wraz z II protokołem siarkowym z 1994r. (Oslo),
- Ramowa Konwencja Narodów Zjednoczonych w sprawie zmian klimatu z Kioto, 1997r. wraz Protokółem.,
- Ramowa Konwencja Narodów Zjednoczonych w sprawie zmian klimatu z Rio de Janeiro, 1992r.,
- Protokół Montrealski w sprawie substancji zubażających warstwę ozonową z 1987 r. wraz z poprawkami londyńskimi (1990r.), wiedeńskimi (1992r.).
- Ustalenia Szczytu klimatycznego ONZ 2018 w Katowicach, COP24.

Ochrona środowiska ma zasadnicze znaczenie dla jakości życia zarówno dzisiaj jak i w przyszłości. Trudność polega na skutecznym połączeniu ochrony środowiska ze stałym wzrostem gospodarczym w perspektywie długoterminowej. Zmiany klimatu sprawiają, że wyzwanie to staje się jeszcze trudniejsze. Polityka Unii Europejskiej w dziedzinie ochrony środowiska opiera się na przekonaniu, że ambitne normy środowiskowe pobudzają wprowadzanie innowacji i działalność gospodarczą oraz że polityka gospodarcza, polityka społeczna i polityka środowiskowa muszą być ściśle ze sobą powiązane.

Szósty Program Działań na Rzecz Środowiska koncentruje się na następujących priorytetach:

- zmiany klimatyczne,
- przyroda i bioróżnorodność,
- środowisko naturalne i zdrowie,
- zrównoważone wykorzystanie zasobów naturalnych,
- gospodarka odpadami.

W dokumencie tym zaproponowano pięć głównych metod działania: zapewnienie wdrożenia istniejącego prawa środowiskowego; uwzględnianie potrzeb ochrony środowiska we wszystkich sferach wspólnotowej polityki; bliską współpracę z biznesem i konsumentami w celu znalezienia optymalnych rozwiązań; zapewnienie lepszej i łatwiej dostępnej informacji na temat środowiska wszystkim obywatelom Unii; a także rozwinięcie bardziej świadomego - z punktu widzenia dbałości o środowisko naturalne - podejścia do problemu wykorzystania gruntów.

Dokumentami odpowiadającymi problematyce planu miejscowego są m.in. również:

- Dyrektywa Rady z dnia 21maja 1991r. (91/271/EWG) - oczyszczanie ścieków komunalnych, wprowadzenie wymogu wyposażenia aglomeracji w systemy zbierania ścieków komunalnych,
- Dyrektywa Parlamentu Europejskiego i Rady z dnia 21 maja 2008r. (2008/50/WE) – w sprawie jakości powietrza i czystego powietrza dla Europy,
- Dyrektywa Parlamentu Europejskiego i Rady z dnia 27 czerwca 2001r. (2001/42/WE) - oceny wpływu niektórych planów i programów na środowisko.

Europejska Sieć Ekologiczna Natura 2000 jest systemem ochrony zagrożonych składników różnorodności biologicznej kontynentu europejskiego, wdrażanym od 1992r. w sposób spójny pod względem metodycznym i organizacyjnym na terytorium wszystkich państw członkowskich Unii Europejskiej. Celem utworzenia sieci jest zachowanie zarówno zagrożonych wyginieciem siedlisk przyrodniczych oraz gatunków roślin i zwierząt w skali Europy, ale też typowych, wciąż jeszcze powszechnie występujących siedlisk przyrodniczych. Sieć Natura 2000 tworzą dwa typy obszarów: obszary specjalnej ochrony ptaków, obszary mające znaczenie dla Wspólnoty. Jednakże ustalenia przedmiotowej zmiany planu miejscowego nie powinny mieć znaczącego oddziaływania na tego typu obszary.

• Dokumenty na szczeblu krajowym

Główne strategiczne cele polityki ekologicznej państwa, sformułowane są w dokumencie: Polityka ekologiczna państwa 2030 – strategia rozwoju w obszarze środowiska i gospodarki wodnej.

Pierwszy dokument wskazuje, że wiodącą zasadą polityki ekologicznej jest zasada zrównoważonego rozwoju. Celem jest natomiast zapewnienie bezpieczeństwa ekologicznego kraju poprzez wzmocnienie systemu zarządzania ochroną środowiska, ochronę dziedzictwa przyrodniczego i racjonalne wykorzystanie zasobów przyrody, zrównoważone wykorzystanie materiałów, wody i energii, dalsza poprawa jakości środowiska oraz bezpieczeństwa ekologicznego, ochrona klimatu.

Drugi dokument przyjęty został uchwałą Sejmu Rzeczypospolitej Polskiej z 22 maja 2009r. w sprawie przyjęcia „Polityki ekologicznej państwa na lata 2009 – 2012 z perspektywą do roku 2016” (M.P. z 2009, Nr 34, poz. 501). Wskazuje on cele średniookresowe które mają zostać zrealizowane do roku 2016. Wskazuje również kierunki działań, które mają zostać wykonane w latach 2009-2012. Wiązać się to ma z kierunkami działań systemowych, ochroną zasobów naturalnych a także poprawą jakości środowiska i bezpieczeństwa ekologicznego.

Trzeci dokument przyjęty został 16 lipca 2020r. przez Radę Ministrów. Dokument Polityka ekologiczna państwa 2030 – strategia rozwoju w obszarze środowiska i gospodarki wodnej, stał się najważniejszym dokumentem strategicznym w tym obszarze. Dokument ten jest strategią zgodnie z ustawą o zasadach prowadzenia polityki rozwoju. Rolą Polityka ekologiczna państwa 2030 jest zapewnienie bezpieczeństwa ekologicznego Polski oraz wysokiej jakości życia dla wszystkich mieszkańców. W systemie dokumentów strategicznych doprecyzowuje i operacjonalizuje "Strategię na rzecz Odpowiedzialnego Rozwoju do roku 2020 (z perspektywą do 2030 r.)".

Ustawa z dnia 28 lipca 2005r. o lecznictwie uzdrowiskowym, uzdrowiskach i obszarach ochrony uzdrowiskowej oraz o gminach uzdrowiskowych (tj. Dz. U. z 2017 poz. 1056).

• Dokumenty na szczeblu lokalnym

Zapisy planu miejscowego są zgodne z ustaleniami Studium uwarunkowań i kierunków zagospodarowania przestrzennego miasta i gminy Bystrzyca Kłodzka przyjętego uchwałą nr XLI/412/13 z dnia 28 lutego 2013r. przez Radę Miejską w Bystrzyce Kłodzkiej z późn. zm.

Dokumentem na szczeblu gminnym jest m.in. strategia rozwoju gminy Bystrzyca Kłodzka na lata 2021 – 2030.

Dokumentem na szczeblu regionu (województwa) są:

- Plan zagospodarowania przestrzennego województwa dolnośląskiego, uchwała nr XIX/482/2020 Sejmiku Województwa Dolnośląskiego z dnia 16 czerwca 2020r., (Dz. Urz. Woj. Doln. z 16.06.2020r. poz. 4036),
- Strategia Rozwoju Województwa Dolnośląskiego 2020 (uchwała nr XXXII/932/13 Sejmiku Województwa Dolnośląskiego z dnia 28 lutego 2013r.).
- **Uwzględnienie celów ustanowionych w dokumentach międzynarodowych, wspólnotowych, krajowych i lokalnych w projekcie dokumentu**

Projekt planu miejscowego uwzględnia wskazane w powyższych dokumentach cele dot. ochrony środowiska. Należy pamiętać, że szczegółowość tych dokumentów jest bardzo zróżnicowana. Im dokument jest niższego szczebla, tym szczegółowość w nim zawarta jest większa. Ponadto cele wskazane w dokumentach niższego szczebla wynikają ze wskazanych bardziej ogólnych celów dokumentów wyższych. Dlatego też przyjąć tu należy, że realizacja celów dokumentów lokalnych jest równocześnie realizacją celów zawartych w dokumentach międzynarodowych, wspólnotowych i krajowych. Projekt planu miejscowego, zgodnie z obowiązującymi przepisami w planowaniu przestrzennym, musi być sporządzony zgodnie m.in. z zapisami studium uwarunkowań i kierunków zagospodarowania przestrzennego oraz uzgodniony z m.in. z Marszałkiem województwa. Studium jako jeden z podstawowych dokumentów strategicznych gminy wskazuje stan, zagrożenia i kierunki w ochronie środowiska. Wszystkie elementy, odpowiadające przedmiotowemu obszarowi, zostały w projekcie uwzględnione (m.in. ochrona zasobów wód podziemnych i powierzchniowych, ochrona krajobrazu, ochrona powietrza atmosferycznego i ochrona przed hałasem, ochrona gleb i powierzchni, itp.).

Strategia Rozwoju Województwa Dolnośląskiego 2030 wskazuje, że istotne m.in. dla obszaru objętego planem jest m.in.:

- poprawa warunków życia,
- zachowanie i racjonalne wykorzystanie zasobów glebowych,
- ochrona, powiększanie i udostępnianie zasobów leśnych,
- ochrona i udostępnianie walorów przyrodniczo-krajobrazowych oraz kulturowych,
- wprowadzenie zasad udostępniania terenów cennych krajobrazowo dla działalności inwestycyjnej.

- **Uwzględnienie celów ochrony środowiska w planie miejscowym.**

W projekcie planu miejscowego zgodnie z obowiązującymi przepisami zaproponowano rozwiązania mające na celu ograniczenie negatywnych oddziaływań na środowisko wywołane realizacją ustaleń planu. Do zadań tych należy m.in.

- ochrona Obszaru Chronionego Krajobrazu „Góry Bystrzyckie i Orlickie”, zgodnie z przepisami odrębnymi,
- dotrzymanie standardów ochrony środowiska, określonych w przepisach odrębnych,
- funkcjonowanie i drożność korytarza ekologicznego Góry Bystrzyckie,
- przeznaczenie powierzchni niezabudowanych i nieutwardzonych na zieleni,
- zakaz przekraczania dopuszczalnego poziomu hałasu, określonego przepisami odrębnymi..

12. PRZEWIDYWANE METODY ANALIZY SKUTKÓW REALIZACJI USTALEŃ PLANU NA ŚRODOWISKO

Analiza skutków realizacji ustaleń planu na środowisko powinna być prowadzona na bieżąco przez gminne służby odpowiedzialne za stan środowiska i planowanie przestrzenne w gminie. Zasadnicze analizy prowadzone będą jednak w następujących przypadkach:

1. Na etapie określania warunków zabudowy - poprzez analizę zgodności zamierzeń inwestycyjnych z zapisami planu miejscowego.
2. Na etapie decyzji o środowiskowych uwarunkowaniach, o ile taka będzie wymagana na podstawie przepisów szczególnych, w oparciu o analizy zawarte w Karcie informacyjnej przedsięwzięcia lub Raporcie oddziaływania na środowisko, a także w ramach oceny oddziaływania na środowisko.
3. Na etapie uzyskania pozwolenia na budowę lub zgłoszenia wykonania robót budowlanych – poprzez kontrolę rozwiązań projektowych w zakresie zgodności z planem i z decyzją o środowiskowych uwarunkowaniach.
4. Na etapie oddawania obiektu do eksploatacji (pozwolenie na użytkowanie) – poprzez dopuszczenie do eksploatacji tylko tych obiektów, które spełniają standardy środowiskowe.
5. Na etapie zmiany sposobu użytkowania obiektu – poprzez uniemożliwianie zmian mogących negatywnie oddziaływać na środowisko.

Zgodnie z art. 55 ust 5 ustawy z dnia 3 października 2008r. o udostępnieniu informacji o środowisku i jego ochronie, udziale społeczeństwa w ochronie środowiska oraz o ocenach oddziaływania na środowisko organ opracowujący projekt dokumentu jest zobowiązany prowadzić monitoring skutków realizacji ustaleń planu w zakresie oddziaływania na środowisko.

Burmistrz jako organ opracowujący projekt, obowiązany jest prowadzić monitoring skutków realizacji postanowień przyjętego dokumentu w zakresie oddziaływań na środowisko, zgodnie z częstotliwością i metodami, o których mowa w art. 55 ust. 3 pkt 5 ustawy o udostępnieniu informacji o środowisku i jego ochronie (...). Aby właściwie wywiązać się z obowiązku monitoringu Burmistrz powinien występować o przedłożenie wyników monitoringu przez RDOŚ, wojewodę, starostę oraz dyrektora regionalnych lasów państwowych względem monitoringu przedstawionego tym organom na podstawie decyzji o środowiskowych uwarunkowaniach oraz decyzji budowlanych, a także do właściwych organów względem innych decyzji inwestycyjnych. Wyniki monitoringu prowadzonego względem opracowanego dla danego terenu mpzp oraz przedsięwzięć, dla których decyzję o środowiskowych uwarunkowaniach wydał organ gminny, będą w zasobie tego organu.

Monitoring w zakresie oddziaływania na środowisko może polegać np. na analizie i ocenie stanu poszczególnych komponentów środowiska w oparciu o wyniki pomiarów uzyskanych w ramach monitoringu środowiska lub w ramach indywidualnych zamówień.

Zgodnie z art. 32 ustawy o planowaniu i zagospodarowaniu przestrzennym Burmistrz Bystrzycy Kłodzkiej jest zobligowany do okresowej analizy zmian w zagospodarowaniu przestrzennym i przedstawianiu jej wyników Radzie Miejskiej Bystrzycy Kłodzkiej. Zgodnie z tym zapisem, Burmistrz dokonuje analizy zmian w zagospodarowaniu przestrzennym gminy, ocenia postępy w opracowywaniu planów miejscowych i opracowuje wieloletnie programy ich sporządzania w nawiązaniu do ustalonych studium. Po wykonaniu analizy Burmistrz sporządza wyniki analizy i po uzyskaniu opinii komisji urbanistyczno-architektonicznej przekazuje je, co najmniej raz w czasie trwania kadencji rady, Radzie Miejskiej Bystrzycy Kłodzkiej.

Proponuje się aby w ramach tej analizy przeprowadzić również ocenę wpływu zagospodarowania przestrzennego na środowisko (oddziaływania na powietrze, rzeźbę terenu, wody powierzchniowe i podziemne, gleby, klimat, warunki życia ludzi, zwierząt i roślin, obszary Natura 2000 itd.), według np. następujących kryteriów:

- intensywności przekształceń (nieistotne, nieznaczne, zauważalne, duże, zupełne),
- czasowości trwania oddziaływania (chwilowe, czasowe, stałe),
- zasięgu przestrzennego (miejscowe, lokalne, ponadlokalne, regionalne, ponadregionalne),
- trwałości oddziaływania i przekształceń (możliwe do rewitalizacji, przejściowe, częściowo odwracalne, nieodwracalne).

Monitorowanie oddziaływania ustaleń sporządzanych planów na terenie gminy, na środowisko prowadzone będzie zatem cyklicznie w odstępach kilkuletnich, co odpowiada długiemu okresowi realizacji ustaleń tego dokumentu. W przypadku stwierdzenia znacznego negatywnego wpływu na środowisko, może zaistnieć konieczność zmiany studium i obowiązujących planów, natomiast w przypadku braku istotnych negatywnych oddziaływań, można kontynuować realizację ustaleń przyjętych w studium i uchwalonych mpzp.

W przypadku uchwalenia przez Radę Miejską Bystrzycy Kłodzkiej projektu planu zostanie dołączone do przyjętego dokumentu pisemne uzasadnienie i podsumowanie, zgodnie z art. 55 ustawy z dnia 3 października 2008r. o udostępnieniu informacji o środowisku i jego ochronie, udziale społeczeństwa w ochronie środowiska oraz o ocenach oddziaływania na środowisko i przekazane właściwym organom.

13. TRANSGRANICZNE ODDZIAŁYWANIE NA ŚRODOWISKO

Teren objęty projektem miejscowego planu zagospodarowania przestrzennego znajduje się w znacznej odległości od granicy z Republiką Czeską (ok. 2,7km) a zaproponowane w nim zmiany nie będą miały wpływu na transgraniczne oddziaływanie. W związku z tym nie prognozuje się transgranicznego oddziaływania na środowisko.

14. PODSUMOWANIE I WNIOSKI

W ustaleniach miejscowego planu zagospodarowania przestrzennego, zawarto szereg zapisów dotyczących ograniczenia do minimum potencjalnego zagrożenia środowiska przyrodniczego i zdrowia ludzi w tym rejonie. Dotyczą one ochrony takich komponentów środowiska jak: powierzchnia ziemi, powietrze atmosferyczne, krajobraz, wartości przyrodnicze i kulturowe obszaru.

Ustalenia planu mogą wymagać przy realizacji obiektów wykonywania prac ziemnych, naruszających istniejącą strukturę gruntu. W obszarach przewidzianych pod zabudowę a także infrastrukturę, nastąpi potencjalne zagrożenie dla środowiska wskutek infiltracji zanieczyszczeń powierzchniowych w głąb wyrobiska. W celu minimalizacji skutków tego oddziaływania konieczne będzie odpowiednie zagospodarowanie placów budowy. Ochrona powietrza atmosferycznego jest możliwa przy zastosowaniu zalecanych, ekologicznych źródeł energetycznych. Ochronie krajobrazu oraz wartości przyrodniczych i historycznych sprzyjać będą zamierzenia o charakterze technicznym i wizualno - estetycznym, jakie przewidują ustalenia planu. Projekt zmiany planu miejscowego jest zgodny z obowiązującymi przepisami prawa w zakresie ochrony środowiska, uwzględnia uwarunkowania ekofizjograficzne, a także nie narusza różnorodności przyrodniczej w rejonie opracowania.

WNIOSKI

1. Ocena stanu środowiska w rejonie opracowania pozwala na stwierdzenie, że środowisko przyrodnicze na przestrzeni długiego okresu antropogenicznego oddziaływania uległo znacznym przekształceniom. Proponowane ustalenia projektu mpzp nie spowodują więc istotnych zmian w jego funkcjonowaniu lecz doprowadza do jego uporządkowania.
2. Dla podniesienia walorów estetycznych w projekcie mpzp proponuje się optymalne zagospodarowanie powierzchni czynnych biologicznie znajdujących się pomiędzy obiektami kubaturowymi, co w parze z ustaleniami dotyczącymi warunków kształtowania zabudowy, przyczyni się do ochrony walorów krajobrazowych tego terenu.
3. Ustalenia planu uwzględniają korzystne warunki ekofizjograficzne terenu opracowania z punktu widzenia jego przydatności dla lokalizacji zabudowy a także konieczność odpowiedniego kształtowania tej zabudowy celem ochrony krajobrazu i kształtowania ładu przestrzennego tej części gminy.
4. Planowane zagospodarowanie terenu nie naruszy walorów przyrodniczych oraz nie spowoduje zagrożeń dla położonych w pobliżu obszarów ochronnych Natura 2000.
5. Wprowadzone w ustaleniach planu zapisy zapewniają optymalną ochronę walorów przyrodniczych oraz zabezpieczenie środowiska i zdrowia mieszkańców przed potencjalnymi, niekorzystnymi zmianami.
6. Ustalenia planu uwzględniają istniejące ograniczenia i uwarunkowania przyrodnicze, wymogi kształtowania krajobrazu, uwarunkowania wynikające z aktualnego zagospodarowania, a także istniejące ustawodawstwo szczególne w zakresie ochrony środowiska przyrodniczego.

15. STRESZCZENIE W JĘZYKU NIESPECJALISTYCZNYM

Niniejsze opracowanie jest prognozą oddziaływania na środowisko przyrodnicze projektu miejscowego planu zagospodarowania przestrzennego dla części obrębu Spalona, gmina Bystrzyca Kłodzka. Planowane zagospodarowanie terenu ma na celu stworzenie ram prawnych dla nowej struktury funkcjonalno-przestrzennej tego terenu i sformułowanie jednolitych, spójnych ustaleń planistycznych, dostosowujących jego przeznaczenie i warunki zagospodarowania do docelowego. Głównym celem prognozy jest określenie potencjalnych skutków dla środowiska, które mogą wynikać z projektowanego przeznaczenia tych obszarów oraz związaną z tym możliwością wprowadzenia do środowiska substancji lub energii, prowadzeniem prac ziemnych oraz wykorzystywaniem zasobów tego środowiska. Określając w projekcie mpzp szczegółowe warunki i zasady gospodarowania przestrzenią na tym obszarze, dla nich następujące kategorie przeznaczenia terenu:

- drogi dojazdowej;
- komunikacji drogowej wewnętrznej,

które stosownie do przyjętej w prognozie metodyki, w zależności od stopnia ich oddziaływania na środowisko przyrodnicze, przyporządkowano do grupy o oznaczeniu **B**. Bazując na niniejszym podziale, w prognozie przeprowadzono identyfikację oddziaływania przyjętych w projekcie planu ustaleń dla tych terenów na poszczególne komponenty środowiska. Dokonana analiza nie wskazuje na możliwość negatywnego oddziaływania ustaleń projektu planu na środowisko przyrodnicze, przy zachowaniu określonych warunków korzystania ze środowiska przez realizujących te zapisy.

Charakter projektowanych ustaleń planu spowoduje zmiany stanu środowiska przyrodniczego. Dla złagodzenia skutków zmian krajobrazowych, projekt planu wprowadza szczególną ochronę walorów krajobrazowych, poprzez zakaz lokalizacji budynków. Projekt planu miejscowego jest zgodny z obowiązującymi przepisami prawa w zakresie ochrony środowiska, uwzględnia uwarunkowania ekofizjograficzne, a także nie narusza różnorodności przyrodniczej w rejonie opracowania.

16. OŚWIADCZENIE AUTORA – ZAŁĄCZNIK DO PROGNOZY

Oświadczam, że spełniam wymagania, o których mowa w art. 74a ust 2 ustawy z dnia 3 października 2008r. o udostępnieniu informacji o środowisku i jego ochronie, udziale społeczeństwa w ochronie środowiska oraz o ocenach oddziaływania na środowisko (tj. Dz. U. z 2022r. poz. 1029 ze zm.). Jestem świadomy odpowiedzialności karnej za złożenie fałszywego oświadczenia.

Tomasz Psalcewicz